

第 2 編

水道事業

◎全国の上水道事業者数

	R 3 年度	R 2 年度	増減
都道府県営	25	25	0
指定都市営	20	20	0
市営	665	665	0
町村営	508	510	△ 2
企業団営	99	100	△ 1
計	1,317	1,320	△ 3

1	事業の沿革	P 14
2	施設の概要	P 20
3	事業の概要	P 28
4	取水・配水	P 30
5	給水工事の状況	P 41
6	水道メータの状況	P 44
7	業務の状況	P 45
8	財務の状況	P 50
9	その他	P 63

第2編 水道事業

1 事業の沿革

年	月	日	主 要 事 項
大正	9.	2.	水道調査費を予算に計上、調査を開始
	12.	12.	基本計画は市議会で時期尚早として継続調査
昭和	2.	2. 28	水道施設案市議会を通過
	〃	4. 1	水道事務所開設
	〃	6. 24	水道認可申請、県へ提出
	〃	12. 26	浅野川用水組合と水道認可に関する覚書交換
	〃	12. 27	犀川用水組合と水道認可に関する覚書交換
	〃	12. 28	水道認可申請、内務省へ提出
	3.	3. 31	水道認可
	〃	9. 5	水道浄水場用地買収 末地内にまとまる
	〃	10. 16	水道起工式
	4.	3. 23	水道鉄管敷設開始
	5.	4. 23	辰巳、泉、鞍月、中村高畠、大野庄用水の灌漑用水補給施設覚書交換
	〃	5. 21	水道局開設
	〃	8. 20	金沢市水道使用条例認可
	〃	9. 1	金沢市水道使用条例公布
	〃	12. 16	通水開始
	6.	10. 16	水道通水式（出羽町練兵場内）
	〃	10. 31	水道事務所を廃止
	7.	3. 31	末浄水場（緩速系）完成
	10.	7. 1	水道料金を改定、放任給水を計量給水に変更
	14.	10. 24	水道施設の防空訓練
	16.	10. 16	水道10周年記念式、給水装置戸数18,146戸、給水人口10万人
	18.	8. 24	節水広報開始
	〃	8. 27	時間給水を実施
	20.	1. 31	下本多町6番丁27の新庁舎に移転
	〃	4. 1	水道料金を改定
	21.	4. 1	〃
	〃	10. 1	〃
	22.	4.	水源調査に着手
	〃	6. 1	水道料金を改定
	〃	11. 1	〃
	23.	4. 26	建設院第1技術研究所小野寺技官による犀川上流のダム調査を実施
	〃	7. 1	水道料金を改定
	24.	2. 1	〃
	〃	5.	第一次拡張工事総合調査を京都帝国大学に委嘱
	〃	10. 1	水道料金を改定
	25.	3. 31	第一次拡張事業認可、工事に着手

年	月	日	主 要 事 項
昭和	25.	7. 19	給水制限(減圧)実施
	〃	7. 30	寺津用水路決壊で、8月1日から4日まで時間給水
	〃	10. 17	第17回水道協会全国総会を金沢にて開催
	〃	12. 11	寺津用水路復旧工事完成
26.	7. 10		第一次拡張給水開始
	〃	7. 21	第一次拡張工事一部完了、笠舞浄水場にて通水式
	〃	10. 25	水道事業20周年記念式典を市公会堂にて挙
27.	3.		第一次拡張事業完工(笠舞浄水場完成)
	〃	4. 1	水道料金を改定
28.	1. 1		公営企業法による会計制度適用
	〃	4. 1	水道料金を改定
	〃	4.	第一次改良工事認可
29.	3. 22		水道給水条例制定
	〃	4. 1	水道料金を改定
	〃	4.	第一次改良工事着手
30.	8.		出雲町の犀川内にて試験井による伏流水調査
31.	4. 1		水道料金を改定(改定率26.9%)
	〃	7. 31	第二次拡張事業認可
	〃	10. 16	出雲町浄水場敷地内にて第二次拡張事業の起工式
32.	3. 23		市議会で犀川多目的ダム建設調査費を議決
	〃	4. 15	犀川総合開発計画を建設省、自治省、大蔵省と打ち合わせる
	〃	10. 3	市総合建設審議会で犀川ダム建設計画を了承
	〃	12.	第一次改良工事完成
33.	7. 10		第二次拡張一部給水開始
	〃	8. 11	市役所新館へ移転
34.	6. 1		建設省に犀川ダム建設工事認可を申請
	〃	12. 10	通産省と協議、ダム建設工事を含め金沢市が担当することに決定
35.	4. 1		犀川総合開発のため総合開発部を新設、具体的調査を開始
36.	1. 18		犀川ダム事業費を政府予算案で了承
	〃	6. 5	第3回全国水道週間行事実施(以後毎年実施)
	〃	9. 27	第三次拡張事業認可
	〃	11. 26	犀川ダム建設用資材輸送道路の拡幅改良工事着工
37.	3. 31		第二次拡張事業完工(出雲浄水場完成)
	〃	6. 13	二又新町水没補償協定に調印
	〃	10. 29	犀川ダム起工式
	〃	11. 8	第三次拡張送水管布設工事着工
38.	3. 7		倉谷町水没補償協定に調印
	〃	9. 17	倉谷町閉町式
	〃	10. 9	二又新町閉校式と閉町式
	〃	12. 2	犀川ダム定礎式
39.	8. 7		犀川ダム導水トンネル貫通式
40.	6. 26		犀川ダム湛 ^{たんすい} 水式

年	月	日	主 要 事 項
昭和	40.	7. 19	第三次拡張一部給水開始
	〃	8. 6	上水道使用量初めて1日10万m ³ を超す(10万60m ³ を記録)
	〃	12. 11	犀川ダム満水式
41.	5. 23		犀川ダム完成式
	〃	11.	内川に多目的ダムを計画
42.	1. 1		ガス・水道事業と電気事業(上寺津発電所)を併合し、企業局となる
	〃	3.	内川ダム建設調査費を政府予算案で了承
	〃	4. 1	水道料金を改定(改定率56.0%)
	〃	7. 19	犀川(川底)浅野川(水道橋)を渡る配水本管の環状線が完成通水開始
43.	12.		第四次上水道拡張事業の認可を厚生省へ申請
44.	1. 7		内川ダム事業費を政府予算案で了承
	〃	2. 20	第四次拡張事業認可、工事着工
	〃	12. 15	企業局別館石引4丁目に完成
45.	1. 23		内川ダム水没補償協定に調印
	〃	5. 27	末浄水場新導水路(新辰巳発電所)貫通
	〃	6. 17	内川ダム起工式
	〃	10. 5	内川ダムで水没する堂町の閉町式
46.	2. 3		第三次拡張事業完工(末浄水場(急速系)完成)
	〃	9. 2	内川ダム定礎式
	〃	10. 18	第四次拡張事業の内川導水路起工式
47.	4. 1		加入金制度採用
	〃	4. 25	犀川浄水場建設用地で第四次上水道拡張工事の起工式
	〃	5. 20	内川導水路貫通
	〃	7. 1	水道料金を改定(改定率34.5%)
	〃	11. 24	菊水町の閉町式
48.	4. 11		内川導水路通水式
	〃	5. 8	内川ダム通水式、 <small>かんすい</small> 湛水開始
	〃	7. 17	第四次拡張一部給水開始、犀川浄水場第一系列完成
	〃	7. 17	上水道使用量初めて1日20万m ³ を超す(20万2千m ³ を記録)
49.	6. 10		内川ダム完工式
50.	4. 1		水道料金、加入金を改定(水道料金改定率63.4%)
	〃	5. 21	第26回日本水道協会全国水道研究発表会開催(金沢市観光会館)
	〃	6. 26	犀川浄水場第二系列完成
51.	3. 16		市議会経済常任委員会で上水道第五次拡張事業の概要を説明
	〃	4.	犀川浄水場排水処理施設運転開始
	〃	6. 14	第五次拡張事業認可
52.	8. 20		石川県手取川ダム浄水場用地取得交渉まとまる
53.	6. 20		手取川ダム浄水場起工式
	〃	11. 30	犀川浄水場第三系列完成
54.	4. 1		水道料金を改定(改定率28.4%)
	〃	9. 1	四十万配水池着工
	〃	10. 31	末浄水場管理本館完成

年	月	日	主 要 事 項
昭和	55.	3. 31	笠舞浄水場廃止
	〃	5. 18	手取川総合開発完工式
	〃	7. 1	手取川ダム水道用水通水式
	〃	7. 19	第五次拡張一部給水（県水受水）開始 四十万高区配水池および四十万中配水池（1池）完成、四十万中配水場で通水式
	56.	4. 1	水道料金、加入金を改定（水道料金改定率45.9%）
	57.	3. 25	第四次拡張事業完工
	〃	7. 2	配水制御システム完成
	〃	10. 12	粟崎高架水槽完工
	〃	10. 13	四十万中配水池2号完成
	58.	4. 1	水道料金を改定（改定率27.89%）
	59.	12. 7	出雲浄水場廃止
	60.	4. 1	水道料金を改定（改定率8.72%）
	〃	5. 27	末浄水場が「近代水道100選」に選定
	61.	10.	広岡3丁目3番30号に企業局新庁舎完成
	〃	12. 1	第五次拡張事業変更認可申請（第一次）
	〃	12. 3	内川地区上水道整備事業通水式
	62.	3.	金沢市水道事業基本構想策定
	〃	3. 31	第五次拡張事業変更認可（第一次）
	63.	4. 1	水道料金を改定（改定率13.0%）
平成	元.	4. 1	水道料金等に消費税を課す
	〃	11. 15	卯辰山配水施設改良工事完成
	2.	6. 1	水道事業60周年記念事業（植樹）
	4.	3. 5	財団法人水道サービス公社設立
	〃	3. 31	「金沢市水道史 続編」発刊
	5.	6. 1	水道料金を改定（改定率9.76%）
	6.	3. 31	第五次拡張事業変更認可（第2期変更） 金沢市山間地水道未普及地域解消事業基本計画策定
	7.	1. 19	阪神・淡路大震災応急給水支援隊派遣
	〃	1. 25	阪神・淡路大震災水道復旧支援隊派遣
	〃	10.	「地震災害対策要綱」策定
	8.	4. 1	職員研修センター開設 3階直結給水開始
	9.	3. 31	内川地区上水道整備事業完成
	〃	4. 1	水道料金を改定（改定率11.39%） 「水道施設耐震化基本計画」策定
	〃	9.	末浄水場浄水池増設、浅川ポンプ場更新
	10.	3.	金沢市水道事業新基本構想策定
	〃	12.	俵地区の中山町・俵町給水開始
	12.	3. 31	俵地区上水道整備事業完成
	〃	4. 1	水道マッピングシステム運用開始
	13.	7. 23	犀川浄水場排水処理施設改良工事完成

年	月	日	主 要 事 項
平成	13.	8. 28	末浄水場緩速ろ過施設が国の「登録有形文化財」に登録
	〃	9. 29	浄水および配水制御システム改良工事完成
	14.	3. 31	夕日寺地区上水道整備事業完成
	〃	5. 31	末浄水場管理本館耐震補強工事完成
	15.	3. 31	大乘寺丘陵配水池完成
	〃	4. 1	水道料金を改定（改定率△3.66%）、県水受給水単価15円/m ³ 引き下げ
	〃	5. 14	浄水管理部門 ISO14001 認証取得
	〃	10.	情報誌「Y o u s」創刊
	〃	12.	大乘寺高区配水池完成
	16.	3. 30	犀川浄水場管理本館耐震補強工事完成
	〃	10. 24	新潟中越地震応急給水支援隊派遣
	17.	5. 20	湯涌地区上水道整備事業完成、給水開始
	〃	6. 29	大乘寺丘陵配水池通水開始 野田配水場停止
	〃	7. 1	4階直結給水、高中層直結増圧給水導入 浅川配水池増設工事完成
	〃	8. 10	野田配水場跡地売却
	18.	4. 1	金沢市における水道水源の保全に関する条例を制定
	〃	3. 25	能登半島地震応急給水、水道復旧支援隊派遣
	19.	1.	四十万中配水池1号池耐震補強工事完成
	〃	3. 31	四十万配水本管布設工事完工
	〃	7. 16	新潟中越沖地震応急給水、水道復旧支援隊派遣
	〃	12. 19	内灘町と災害時相互給水協定を締結
	20.	7. 28	末浄水場園地が国の「登録記念物」に登録 集中豪雨により浅野川氾濫、湯涌地区で水道施設被災
	〃	12. 8	四十万中配水場2号池耐震補強工事完成
	〃	12. 18	笠舞浄水場跡地（旧東部サービスセンター）売却
	21.	7. 10	ペットボトル「金沢の水」販売開始
	〃	10. 28	四十万配水本管八日市（φ1350）通水
	〃	12. 1	コールセンター開設
	22.	2. 22	末浄水場園地が国の「名勝」に指定
	〃	2. 26	津幡町と災害時相互給水協定を締結
	〃	7. 1	水道料金を改定（改定率△6.02%）、県水受給水単価20円/m ³ 引き下げ
	〃	8. 31	四十万配水本管西念（φ800）通水
	〃	9. 30	「写真で振り返る かなざわ水道80年」発刊 末浄水場前庭復原、東園地整備
	〃	10. 16	水道通水80周年記念式典
	23.	2. 28	「金沢市水道史 続々編」発刊
	〃	3. 11	東日本大震災応急給水支援隊派遣
	〃	6. 12	浄水管理部門 ISO14001 認証返上
	24.	2. 28	末浄水場小水力発電設備完成式
	〃	9. 15	ペットボトル「金沢の水」クラフト手まり「赤の秋」「青の冬」販売開始

年	月	日	主 要 事 項
平成	25.	10. 3	野々市市と災害時相互給水協定を締結
	〃	12. 20	ペットボトル「金沢の水」クラフト手まり「桃の春」「緑の夏」販売開始
	26.	3. 31	森本地区上水道整備事業（中部地区）完成
	〃	10. 20	卯辰山地区配水池統合事業完成
	27.	1. 30	第1原水処理棟(旧着水井上屋)復原
	〃	3. 31	犀川山間地区上水道整備事業完成
	〃	12. 24	企業局総合防災計画策定
	28.	1. 29	犀川浄水場汚泥処理棟耐震補強工事完成
	〃	3. 31	神谷内葵ポンプ場完成
	〃	10. 20	全国近代化遺産活用連絡協議会 水道施設部会 金沢大会 開催（21日まで）
	〃	11. 29	第1原水処理棟(旧着水井上屋)、大桑配水場旧計量室が 国の「登録有形文化財」に追加登録
	〃	12. 1	登録有形文化財登録記念ラベル ペットボトル「金沢の水」限定販売
	29.	3. 15	若松配水場耐震補強工事完成
	31.	3. 15	末浄水場受電室完成
令和	2.	3. 17	大桑配水場耐震化（改築）工事完成
	〃	3. 31	森本地区上水道整備事業（北部地区）完成
	4.	6. 30	金沢市企業局水安全計画運用開始
	5.	3. 17	舘山配水場耐震補強工事完成

2 施設の概要

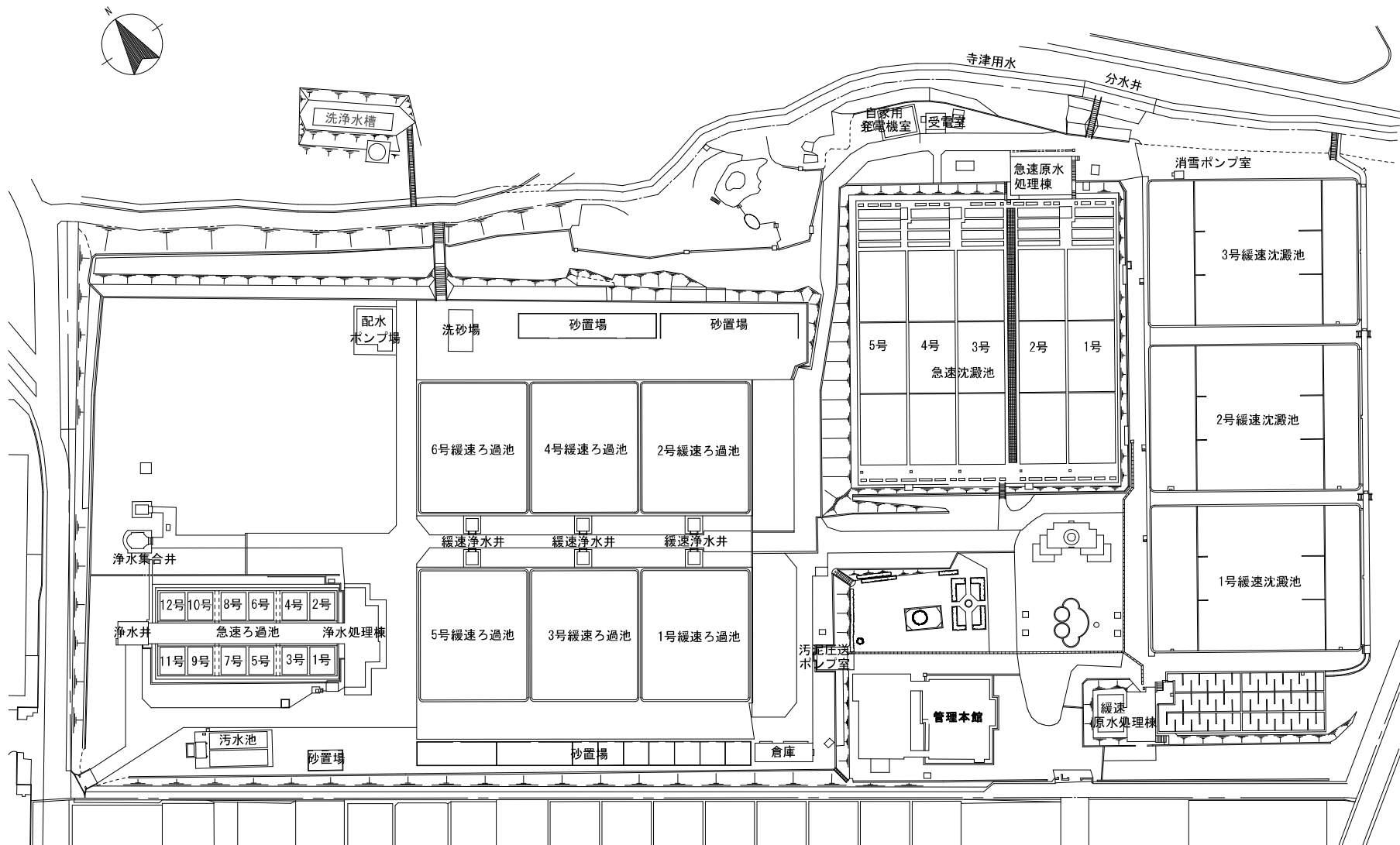
(1) 末浄水場

1 所在地	金沢市末町1の1番地
2 敷地面積	77,604 m ²
3 竣工	昭和7年（通水開始 昭和5年） 急速系 昭和46年
4 能力	105,000 m ³ /日
5 配水方法	自然流下

種別	工種	内 容	数量	
水源施設 犀川ダム	貯水池	高さ 72.0 m 堤頂長 160 m	1基	
		有効貯水量 10,700 千m ³ 、多目的ダム		
取水施設 上寺津ダム	取水堰堤 取水門	高さ 19.5 m 堤頂長 69.0 m	1基	
		発電、上水併用 高さ 2.60 m 幅 5.00 m	1門	
		灌漑、上水併用 高さ 1.30 m 幅 3.10 m	1門	
導水施設	導水路	発電、上水併用 無圧トンネル 5,296 m	1条	
		灌漑、上水併用 暗渠、隧道 7,300 m	1条	
	導水管 DCIP φ 600 mm 1,980 m	1条		
	分水井 急速系 長 22.2 m × 幅 4.5 m × 深 3.5 ~ 4.5 m	1池		
	取水井 緩速系 直径 3.6 m × 深 5.7 m	1池		
浄水施設	着水井	急速系 長 9.2 m × 幅 4.5 m × 深 5.6 m	1池	
		緩速系 長 14.0 m × 幅 3.3 m × 深 3.2 m	1池	
	薬品混和池	急速系 長 8.0 m × 幅 4.5 m × 深 5.6 m	1池	
		緩速系 長 3.4 m × 幅 3.4 m × 深 2.5 m	1池	
	フロック形成池	急速系 長 10.2 m × 幅 12.85 m × 深 3.9 ~ 4.05 m (フロキュレータ式3列)	5池	
		緩速系 長 48.85 m × 幅 18.4 m × 深 2.45 m (水平迂流式)	1池	
	薬品沈澱池	急速系 長 73.5 m × 幅 15.0 m × 深 3.8 ~ 4.25 m (有効水深 3.0 m)	5池	
		有効容量 3,300 m ³ /池×5池= 16,500 m ³		
	普通沈澱池	緩速系 上 62.88 m × 幅 45.30 m × 深 5.5 ~ 5.85 m 下 50.16 m 下 32.58 m	3池	
		有効容量 11,700 m ³ /池×3池= 35,100 m ³ (有効水深 4.8 m)		
	急速ろ過池	急速系	長 8.2 m × 幅 8.2 m ろ床面積 67.27 m ² /池	12池 (内予備3池)
			ろ速 120 m/日	
ろ過能力 8,000 m ³ /日/池×9池= 72,000 m ³ /日				
緩速ろ過池	緩速系	長 40.24 m × 幅 34.18 m ろ床面積 1,313 m ² /池	6池	
		ろ速 5.0 m/日		
		ろ過能力 6,600 m ³ /日/池×6池= 40,000 m ³ /日		

種別	工種	内 容	数量	
浄水施設	洗浄水槽	急速系 長 26.2 m × 幅 6.4 m × 深 2.2 m 有効容量 360 m ³	1槽	
		直径 6.0 m × 有効水深 2.2 m 有効容量 62 m ³	1槽	
	塩素混和池	急速系 長 8.5 m × 幅 6.0 m × 深 4.6 ~ 6.6 m (浄水井)	1池	
		緩速系 楕円 直径 3.64 m × 中心間距離 1.52 m × 深 4.88 m(浄水集合井)	1池	
	浄水池	長 37.0 m × 幅 37.0 m × 有効水深 2.25 m 有効容量 3,000 m ³ 1号池	2池	
		長 56.8 m × 幅 36.2 m × 有効水深 3.55 m 有効容量 7,000 m ³ 2号池		
	薬品注入装置	凝集用		
		PAC注入装置	急速系 240 l/h	2台
			緩速系 120 l/h, 60 l/h	各1台
		アルカリ用		
		苛性ソーダ注入装置	急速系 150 l/h (前苛性)	2台
			20 l/h (後苛性)	2台
		緩速系	100 l/h, 20 l/h (前苛性)	各1台
			20 l/h (後苛性)	2台
		消毒用		
		次亜塩素素注入装置	急速系 40 l/h (前・中次亜)	2台
			20 l/h (後次亜)	2台
			3.2 l/h (洗浄水槽用)	2台
	緩速系	20 l/h	1台	
	共通予備	20 l/h	1台	
管理本館	鉄筋コンクリート造 地上3階建 延 2271.05 m ²	1棟		
受電室	鉄筋コンクリート造 平屋建 延 30 m ²	1棟		
自家用発電機室	コンクリートブロック造 平屋建 延 80 m ²	1棟		
電気設備	6.6kV高压受変電設備	1式		
自家用発電設備	ディーゼル発電設備 出力 500 kVA × 6,600 V	1台		
	小水力発電設備 出力 42 kW × 400 V	1台		
送水施設	送水管	共同送水管 C I P φ 22 インチ 46 m	1条	
		D C I P φ 900 mm 2,080 m		
		D I P φ 600 mm 1,863 m		
		大桑配水池送水管 D C I P φ 450 mm 186 m	1条	
		D I P φ 450 mm 101 m		
		大乘寺丘陵配水池送水管 S P φ 800 mm 142 m	1条	
		D C I P φ 700 mm 4,187 m		
	館山配水池送水管 D C I P φ 350 mm 540 m	1条		
	送水ポンプ	大桑配水池～館山配水池 φ 150 mm × 4.65 m ³ /分 × 32.0 m × 37 kW	3台	
		浅川ポンプ場～浅川配水池 φ 300 mm × 7.0 m ³ /分 × 20.0 m × 37 kW	2台	

種 別	工 種	内 容	数 量	
送水施設	計 量 器	末浄水池流出 ϕ 900 mm 超音波流量計 (急速系)	1台	
		大桑配水池流入 ϕ 450 mm 超音波流量計 (急速系)	1台	
		大桑配水池流入 ϕ 450 mm 超音波流量計 (緩速系)	1台	
		大乘寺丘陵配水池流入 ϕ 600 mm 超音波流量計	1台	
		浅川配水池流入 ϕ 250 mm 電磁流量計	1台	
配水施設	配 水 場	大桑配水池 長 33.6 m \times 幅 15.0 m \times 深 6.2 ~ 7.4 m 有効水深 5.6 m 1・2号池 有効容量 2,500 m ³ \times 2池 = 5,000 m ³	2池	
		配 水 池	館山配水池 長 22.7 m \times 幅 15.05 m \times 深 4.65 m 有効水深 4.0 m 1・2号池 有効容量 1,320 m ³ \times 2池 = 2,640 m ³	2池
			大乘寺丘陵配水池 長 37.0 m \times 幅 39.4 m \times 深 6.1 m 有効水深 6.0 m 1・2号池 有効容量 7,500 m ³ \times 2池 = 15,000 m ³	2池
			浅川配水池 長 12.4 m \times 幅 7.9 m \times 深 3.8 ~ 3.9 m 有効水深 3.8 m 1・2号池 長 19.5 m \times 幅 19.5 m \times 深 4.5 m 有効水深 4.0 m 3号池 有効容量 1,500 m ³ + 350 m ³ \times 2池 = 2,200 m ³	3池
	配水計量器	大桑配水池 ϕ 350 mm 電磁流量計	1台	
		館山配水池 ϕ 300 mm 電磁流量計	1台	
		大乘寺丘陵配水池 ϕ 600 mm 電磁流量計	1台	
		浅川配水池 ϕ 300 mm 電磁流量計	1台	
	排水処理施設	調 整 施 設	污水池 長 20.0 m \times 幅 5.0 m \times 深 5.6 ~ 6.1 m (有効水深 4.5 m) 有効容量 450 m ³ \times 2 = 900 m ³	2池
			返送ポンプ ϕ 250 mm \times 6.0 m ³ /分 \times 25.0 m \times 37 kW	2台
汚泥圧送ポンプ井 長 6.0 m \times 幅 3.0 m \times 深 11.3 m			1池	
圧送ポンプ ϕ 200 ~ ϕ 150 mm \times 4.8 m ³ /分 \times 30.0 m \times 50 kW			2台	



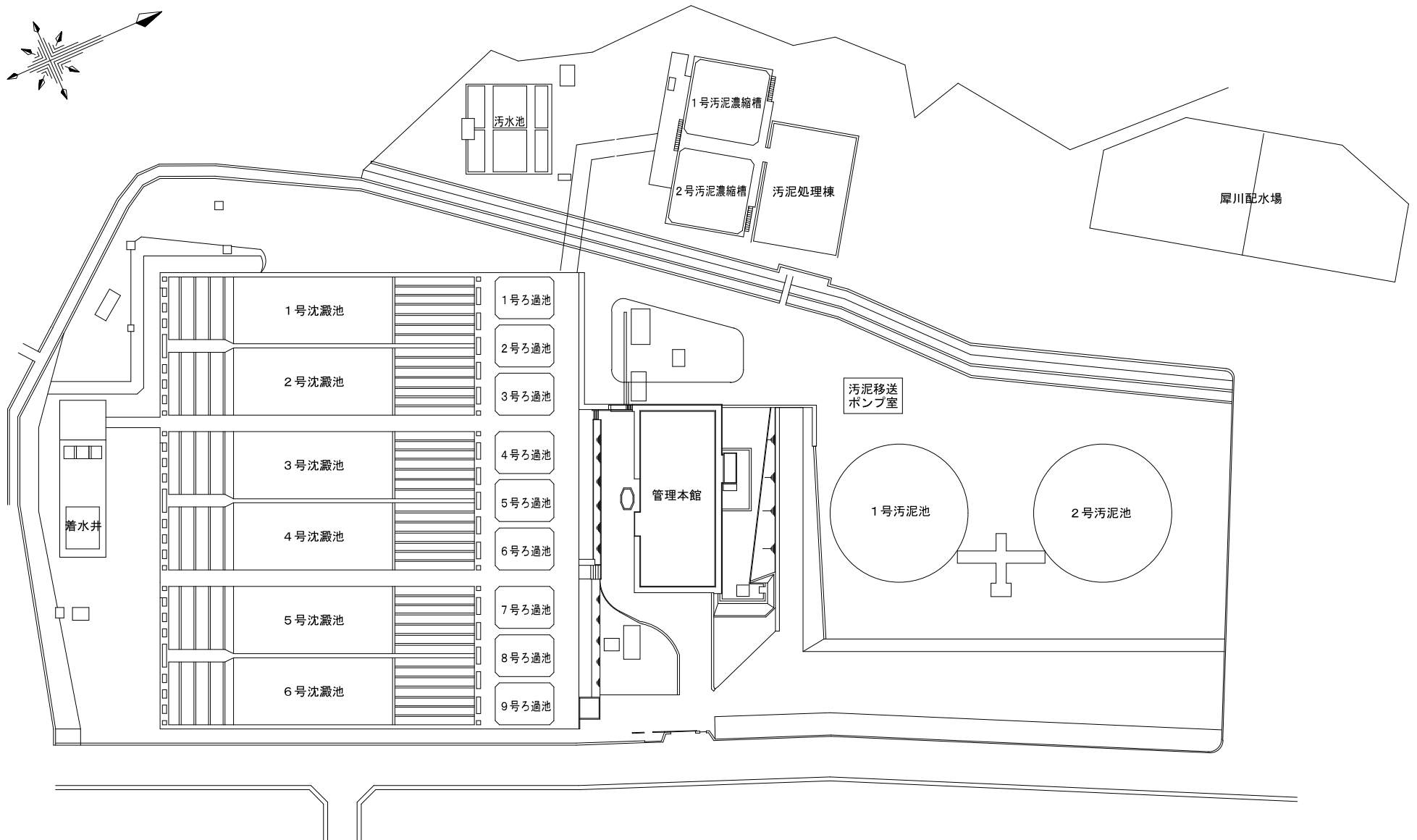
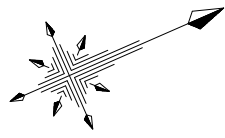
末浄水場 平面図

(2) 犀川浄水場

1 所在地	金沢市末町15の60番地
2 敷地面積	49,055 m ²
3 竣工	昭和53年(通水開始 昭和48年)
4 能力	100,000 m ³ /日
5 配水方法	自然流下

種別	工種	内 容	数量
水源施設 内川ダム		高さ 81.0 m 堤頂長 172.0 m	1基
		有効貯水量 8,100 千m ³ 、多目的ダム	
取水施設	取水堰堤	高さ 3.0 m 堤頂長 23.7 m 排砂ゲート 4.0 m × 1.9 m	1基
	取水門	取水ゲート幅 4.0 m × 高 1.0 m バイパスゲート幅 2.0 m × 高 1.0 m	1門
導水施設	沈砂池	長 33.5 m × 幅 12.0 m × 深 1.5 ~ 2.3 m 有効容量 500 m ³	1池
		逆止ゲート 幅 3.0 m × 高 1.2 m	1門
		排砂ゲート 幅 2.0 m × 高 2.2 m	1門
	導水路	制水ゲート 幅 1.7 m × 高 1.5 m	1門
		非常用ゲート 幅 1.7 m × 高 1.5 m	1門
	隧道	半円馬蹄型 幅 1.7 m × 高 1.8 m 2,263.5 m	1条
	分水槽	長 25.5 m × 幅 5.2 m × 深 2.7 ~ 4.0 m	1槽
		制水ゲート 幅 1.2 m × 高 1.2 m	1門
		排砂ゲート 幅 0.8 m × 高 0.8 m	1門
	導水管	塗覆装鋼管 φ1,200 mm (埋設 1,107m、露出153m、水管橋60m) 1,320 m	1条
浄水施設	着水井	長 13.5 m × 幅 9.9 m × 深 4.0 m 有効容量 535 m ³	1池
	急速攪拌池	長 4.9 m × 幅 3.1 m × 深 4.8 m 有効容量 73 m ³ /池	3池
	フロック形成池	長 13.4 m × 幅 14.6 m × 深 3.2 m (フロキュレータ式4列)	6池
		有効容量 626 m ³ /池	
	薬品沈澱池	長 59.0 m × 幅 16.4 m × 深 3.2 m 有効容量 3,000 m ³ /池	6池
	急速ろ過池	長 14.1 m × 幅 10.8 m × 深 2.0 m 有効容量 304 m ³ /池	9池 (内予備2池)
		ろ速 120 m ³ /日	
		ろ床面積 長 14.1 m × 幅 4.6 m × 2 = 129.72 m ² /池	
		ろ過能力 15,500 m ³ /日/池×7池= 108,500 m ³ /日	
	洗浄水槽	長 18.0 m × 幅 17.5 m × 深 2.2 m 有効容量 693 m ³ (本館屋上)	1槽
	薬品注入装置	凝集用	160 l/h
PAC注入装置			
アルカリ用			
	苛性ソーダ注入装置 60 l/h (前苛性)	2台	
	60 l/h (後苛性)	2台	

種別	工種	内 容	数量	
浄水施設	薬品注入装置	消毒用 次亜塩素素注入装置 48.4 ℓ/h (前次亜)	1台	
		48.4 ℓ/h (中次亜)	2台	
		48.4 ℓ/h (後次亜)	2台	
	塩素混和池	長 8.0 m × 幅 4.0 m × 深 3.6 m 有効容量 108.0 m ³	1池	
	浄水池	No.1 (長 42.0 m × 幅 11.9 m + 長 12.0 m × 幅 5.9 m) × 深 3.2 m	1池	
		No.2 長 36.0 m × 幅 11.9 m × 深 3.2 m 1・2号池有効容量 3,000 m ³	1池	
	管理本館	鉄筋コンクリート造 地下1階 地上2階建 延2,520m ²	1棟	
	電気設備	6.6kV高压受変電設備	1式	
主要変圧器 750 kVA		2台		
自家発電設備	ディーゼル発電設備 出力 500 kVA × 420 V	1台		
送水施設	送水管	末浄水場～犀川浄水場 DCIP φ 500 mm 604 m	1条	
		犀川配水池送水管 DCIP φ 1,000 mm 100 m	1条	
		若松配水池送水管 DCIP φ 800 mm 4,927 m	1条	
	計量器	犀川浄水池流入 φ 500 mm 電磁流量計 (未受水用)	1台	
		犀川浄水池流出 φ 800 mm 電磁流量計	1台	
		若松配水池流入 φ 800 mm 電磁流量計 (若松用)	1台	
		犀川配水池流入 φ 1,000 mm 超音波流量計	1台	
配水施設	配水池	犀川配水池 (長 48.2 m × 幅 33.4 m - $\frac{15.2 \text{ m} \times 15.2 \text{ m}}{2}$) × 深 5.70 m 有効水深 5.5 m 1・2号池 長 40.0 m × 幅 30.6 m × 深 5.7 m 有効水深 5.5 m 3号池 有効容量 8,000 m ³ × 2 + 6,000 m ³ = 22,000 m ³	3池	
		若松配水池 長 54.0 m × 幅 40.0 m × 深 5.3 m 有効水深 4.7 m 1・2号池 有効容量 10,000 m ³ × 2 = 20,000 m ³	2池	
		配水計量器 犀川配水池 φ 1,000 mm 電磁流量計	1台	
		若松配水池 φ 900 mm 電磁流量計	1台	
	排水処理施設	調整施設	汚水池 長 20.3 m × 幅 10.0 m × 深 3.5 m 有効容量 710 m ³	2池
			返送ポンプ φ 250 mm × 6.0 m ³ /分 × 20.0 m × 55 kW	2台
着泥井 長 5.0 m × 幅 5.0 m × 深 4.7 m			1池	
汚泥池 径 30.0 m × 深 6.0 m 有効容量 3,530 m ³ /池			2池	
移送ポンプ φ 80 mm × 1.03 m ³ /分 × 7.1 m × 5.5 kW			2台	
濃縮施設		濃縮槽 長 18.0 m × 幅 18.0 m × 深 4.5 m 有効容量 1,190 m ³	2槽	
		引抜ポンプ φ 80 mm × 0.4 m ³ /分 × 25.0 m × 7.5 kW	2台	
脱水施設		加圧型脱水機 ろ過面積 196 m ² /基	1基	
汚泥処理棟		鉄筋コンクリート造 地上2階建 延 958.82 m ²	1棟	



犀川浄水場 平面図

(3) 県水受水施設

1	所在地	金沢市四十万町丙1番地2 四十万中配水場内
2	敷地面積	10,240 m ²
3	竣工	昭和55年
4	受水能力	113,220 m ³ /日
5	配水方法	自然流下

種別	工種	内 容	数量
受水施設	受水計量器	四十万中配水場内 ϕ 800 mm 電磁流量計	1台
		ϕ 600 mm 電磁流量計	1台
配水施設	配水池	四十万中配水池 長 62.3 m × 幅 41.0 m × 深 6.6 m 有効水深 5.7 m 有効容量 13,000 m ³ × 2 = 26,000 m ³	2池
		四十万高区配水池 長 26.0 m × 幅 16.0 m × 深 4.3 m 有効水深 4.0 m 有効容量 1,750 m ³ × 2 = 3,500 m ³	2池
	配水計量器	四十万中配水池 ϕ 700 mm 電磁流量計	1台
		四十万高区配水池 ϕ 250 mm 電磁流量計	1台

3 事業の概要

(1) 事業実績

項目	年度	令和元年度	令和2年度	令和3年度	令和4年度
	行政区域内人口 (人) A		462,118	462,690	459,549
〃 戸数 (戸)		205,807	207,265	208,704	210,307
給水区域内人口 (人) B		461,947	462,528	459,385	457,845
〃 戸数 (戸)		205,711	207,174	208,608	210,213
給水人口 (人) C		460,094	460,970	457,832	456,339
〃 戸数 (戸)		204,786	206,377	207,816	209,430
普及率 (%) C/A		99.6	99.6	99.6	99.6
〃 (%) C/B		99.6	99.7	99.7	99.7
取水量および揚水量 (m ³)		55,394,495	55,396,553	54,861,035	54,750,070
年間配水量 (m ³)		52,960,619	53,140,570	52,428,617	52,542,356
年間1日最大配水量 (m ³)		157,937 8月8日	175,297 1月10日	164,262 2月6日	216,591 1月27日
年間1日平均配水量 (m ³)		144,701	145,591	143,640	143,952
年間有収水量 (m ³)		49,039,066	49,674,795	48,992,245	48,752,077
有収率 (%)		92.6	93.5	93.4	92.8
配水管総延長 (m)		2,471,438	2,485,255	2,478,709	2,484,366
消火栓数 (基)		9,823	9,827	9,830	9,830
メータ設置数 (個)		204,535	206,024	207,225	208,857
総収益 (千円)		8,792,078	7,656,536	8,511,055	8,550,674
総費用 (千円)		7,592,162	7,608,106	7,714,725	7,890,506

(2) 有効及び無効水量

区分 年月	配水量 A (m ³)	有効水量			無効水量 (m ³)	有収率 B/A (%)	有効率 C/A (%)
		有収水量 B (m ³)	無収水量 (m ³)	計 C (m ³)			
令和元年度	52,960,619	49,039,066	2,746,852	51,785,918	1,174,701	92.6%	97.8%
令和2年度	53,140,570	49,674,795	2,736,691	52,411,486	729,084	93.5%	98.6%
令和3年度	52,428,617	48,992,245	2,683,961	51,676,206	752,411	93.4%	98.6%
令和4年度 (対前年増減)	52,542,356 (113,739)	48,752,077 (△ 240,168)	2,653,360 (△ 30,601)	51,405,437 (△ 270,769)	1,136,919 (384,508)	92.8% —	97.8% —
4. 4	4,263,563	3,831,018	178,721	4,009,739	253,824	89.9%	94.0%
5	4,401,523	4,086,000	253,473	4,339,473	62,050	92.8%	98.6%
6	4,337,695	3,986,954	188,157	4,175,111	162,584	91.9%	96.3%
7	4,474,093	4,195,920	260,648	4,456,568	17,525	93.8%	99.6%
8	4,402,833	4,044,603	193,086	4,237,689	165,144	91.9%	96.2%
9	4,249,516	4,186,206	260,554	4,446,760	△ 197,244	98.5%	104.6%
10	4,424,138	3,940,236	165,795	4,106,031	318,107	89.1%	92.8%
11	4,279,763	4,090,256	253,214	4,343,470	△ 63,707	95.6%	101.5%
12	4,503,362	3,975,146	187,234	4,162,380	340,982	88.3%	92.4%
5. 1	4,706,896	4,053,319	257,259	4,310,578	396,318	86.1%	91.6%
2	4,148,130	4,241,839	196,827	4,438,666	△ 290,536	102.3%	107.0%
3	4,350,844	4,120,580	258,392	4,378,972	△ 28,128	94.7%	100.6%
月平均	4,378,530	4,062,673	221,113	4,283,786	94,743	—	—
日平均	143,952	133,567	7,269	140,837	3,115	—	—

4 取水・配水

(1) 取水量（揚水量）

（単位：m³）

区分 年月	未浄水場 （表流水）	犀川浄水場 （表流水）	県水 （受水）	合計
令和元年度	17,289,132	13,310,183	24,795,180	55,394,495
2年度	16,782,603	13,818,770	24,795,180	55,396,553
3年度	16,958,979	13,106,876	24,795,180	54,861,035
4年度	18,519,938	11,434,952	24,795,180	54,750,070
4. 4	1,321,949	1,125,554	1,921,215	4,368,718
5	1,580,832	969,313	1,974,770	4,524,915
6	1,562,377	971,099	2,000,100	4,533,576
7	1,232,535	1,038,285	2,347,250	4,618,070
8	1,353,339	794,795	2,438,240	4,586,374
9	1,635,759	786,015	2,190,250	4,612,024
10	1,682,490	969,736	2,037,560	4,689,786
11	1,565,060	943,383	2,012,420	4,520,863
12	1,618,355	982,995	2,059,180	4,660,530
5. 1	1,669,584	1,170,564	2,024,540	4,864,688
2	1,565,783	1,079,757	1,602,990	4,248,530
3	1,731,875	603,456	2,186,665	4,521,996
月平均	1,543,328	952,913	2,066,265	4,562,506
日平均	50,740	31,329	67,932	150,000

(2) 電力使用量

（単位：kWh）

区分 年月	未浄水場	犀川浄水場	合計
令和元年度	399,304	568,066	967,370
2年度	429,178	585,587	1,014,765
3年度	430,177	594,571	1,024,748
4年度	456,169	568,406	1,024,575
4. 4	36,129	52,154	88,283
5	31,804	45,937	77,741
6	29,840	45,744	75,584
7	35,597	45,944	81,541
8	44,671	48,841	93,512
9	57,956	53,154	111,110
10	32,990	44,663	77,653
11	27,953	44,334	72,287
12	40,233	43,946	84,179
5. 1	38,409	47,925	86,334
2	43,116	49,750	92,866
3	37,471	46,014	83,485
月平均	38,014	47,367	85,381
日平均	1,250	1,557	2,807

(3) 薬品使用量

(単位：kg)

年度	品目	ポリ塩化アルミニウム			苛性ソーダ			次亜塩素酸ナトリウム			硫酸銅
		末浄水場	犀川浄水場	計	末浄水場	犀川浄水場	計	末浄水場	犀川浄水場	計	末浄水場
令和元年度		240,176	264,560	504,736	9,542	19,736	29,278	114,057	93,412	207,469	0
2年度		229,909	286,078	515,987	6,877	20,587	27,464	121,255	105,008	226,263	0
3年度		228,370	281,515	509,885	7,896	17,442	25,338	113,199	101,005	214,204	0
4年度		405,832	411,217	817,049	25,418	35,491	60,909	136,168	94,491	230,659	0
4. 4		18,364	25,196	43,560	1,181	1,719	2,900	7,471	7,409	14,880	0
5		24,056	20,518	44,574	950	1,276	2,226	10,213	13,921	24,134	0
6		22,116	20,110	42,226	1,103	1,389	2,492	12,381	11,257	23,638	0
7		29,212	27,304	56,516	2,350	2,470	4,820	12,629	10,777	23,406	0
8		70,550	72,116	142,666	6,003	7,521	13,524	12,143	7,895	20,038	0
9		42,226	42,828	85,054	3,169	4,357	7,526	12,961	7,418	20,379	0
10		37,874	39,716	77,590	1,974	3,667	5,641	12,917	7,751	20,668	0
11		30,646	37,457	68,103	878	3,117	3,995	11,382	7,083	18,465	0
12		26,701	28,837	55,538	1,060	1,959	3,019	10,483	5,776	16,259	0
5. 1		23,456	28,806	52,262	478	1,422	1,900	8,517	5,594	14,111	0
2		36,526	41,875	78,401	2,457	3,887	6,344	10,506	5,973	16,479	0
3		44,105	26,454	70,559	3,815	2,707	6,522	14,565	3,637	18,202	0
月平均		33,819	34,268	68,087	2,118	2,958	5,076	11,347	7,874	19,222	0
日平均		1,112	1,127	2,238	70	97	167	373	259	632	0

(4) 水質試験成績表 (原水)

試験項目		採水箇所	末浄水場			犀川浄水場			検査回数
			最高	最低	平均	最高	最低	平均	
	水温 (℃)		22.0	4.1	12.7	16.8	5.2	11.9	12
水質基準項目	1 一般細菌 (個/ml)		500	3	87	1,600	7	210	12
	2 大腸菌 (MPN/100ml)		220	5.2	68	240	4.1	66	12
	3 カドミウム及びその化合物 (mg/l)				< 0.0003			< 0.0003	4
	4 水銀及びその化合物 (mg/l)				< 0.00005			< 0.00005	4
	5 セレン及びその化合物 (mg/l)				< 0.001			< 0.001	4
	6 鉛及びその化合物 (mg/l)		0.005	< 0.001	0.003	0.002	< 0.001	< 0.001	4
	7 ヒ素及びその化合物 (mg/l)		0.002	< 0.001	< 0.001			< 0.001	4
	8 六価クロム化合物 (mg/l)				< 0.002			< 0.002	4
	9 亜硝酸態窒素 (mg/l)				< 0.004	0.004	< 0.004	< 0.004	12
	10 シアン化物イオン及び塩化シアン (mg/l)				< 0.001			< 0.001	4
	11 硝酸態窒素及び亜硝酸態窒素 (mg/l)		0.6	0.2	0.4	0.6	0.4	0.5	12
	12 フッ素及びその化合物 (mg/l)				< 0.08			< 0.08	12
	13 ホウ素及びその化合物 (mg/l)				< 0.1			< 0.1	4
	14 四塩化炭素 (mg/l)				< 0.0002			< 0.0002	4
	15 1,4-ジオキサン (mg/l)				< 0.005			< 0.005	4
	16 シス-1,2-ジクロロエチレン及びトランス-1,2-ジクロロエチレン (mg/l)				< 0.004			< 0.004	4
	17 ジクロロメタン (mg/l)				< 0.002			< 0.002	4
	18 テトラクロロエチレン (mg/l)				< 0.001			< 0.001	4
	19 トリクロロエチレン (mg/l)				< 0.001			< 0.001	4
	20 ベンゼン (mg/l)				< 0.001			< 0.001	4
	21 塩素酸 (mg/l)				< 0.06			< 0.06	12
	22 クロロ酢酸 (mg/l)								-
	23 クロロホルム (mg/l)				< 0.001			< 0.001	4
	24 ジクロロ酢酸 (mg/l)								-
	25 ジブromokロロメタン (mg/l)				< 0.001			< 0.001	4
	26 臭素酸 (mg/l)				< 0.001			< 0.001	4
	27 総トリハロメタン (mg/l)				< 0.001			< 0.001	4
	28 トリクロロ酢酸 (mg/l)								-
	29 ブロモジクロロメタン (mg/l)				< 0.001			< 0.001	4
	30 ブロモホルム (mg/l)				< 0.001			< 0.001	4
	31 ホルムアルデヒド (mg/l)								-
	32 亜鉛及びその化合物 (mg/l)				< 0.01			< 0.01	4
	33 アルミニウム及びその化合物 (mg/l)		3.3	0.04	0.61	2.3	0.04	0.43	12
	34 鉄及びその化合物 (mg/l)		1.6	0.03	0.31	1.3	0.03	0.24	12
	35 銅及びその化合物 (mg/l)		0.02	< 0.01	< 0.01	0.02	< 0.01	< 0.01	12
	36 ナトリウム及びその化合物 (mg/l)		5.0	3.5	4.1	7.2	5.3	6.2	12
	37 マンガン及びその化合物 (mg/l)		0.14	0.006	0.038	0.066	0.003	0.021	12
	38 塩化物イオン (mg/l)		5.9	2.4	3.7	7.2	3.9	5.3	12
	39 カルシウム、マグネシウム等 (硬度) (mg/l)		29	17	24	24	16	20	12
	40 蒸発残留物 (mg/l)		74	31	50	74	39	54	4
	41 陰イオン界面活性剤 (mg/l)				< 0.02			< 0.02	4
	42 ジェオスミン (mg/l)				< 0.000001	0.000002	< 0.000001	< 0.000001	6
	43 2-メチルイソボルネオール (mg/l)				< 0.000001			< 0.000001	6
	44 非イオン界面活性剤 (mg/l)				< 0.005			< 0.005	4
	45 フェノール類 (mg/l)				< 0.0005			< 0.0005	4
	46 有機物 (全有機炭素(TOC)の量) (mg/l)		1.6	0.4	0.8	1.2	0.4	0.7	12
	47 pH値		7.6	7.4	7.5	7.5	7.3	7.4	12
	48 味								-
	49 臭気				異常なし			異常なし	12
	50 色度 (度)		23	2	7	9	2	4	12
	51 濁度 (度)		100	1.2	17	83	1.6	14	12

試験項目	採水箇所	末浄水場			犀川浄水場			検査回数
		最高	最低	平均	最高	最低	平均	
水質管理目標設定項目	1 アンチモン及びその化合物 (mg/ℓ)			< 0.002			< 0.002	2
	2 ウラン及びその化合物 (mg/ℓ)			< 0.0002			< 0.0002	2
	3 ニッケル及びその化合物 (mg/ℓ)			< 0.002			< 0.002	2
	5 1,2-ジクロロエタン (mg/ℓ)			< 0.0004			< 0.0004	4
	8 トルエン (mg/ℓ)			< 0.04			< 0.04	4
	9 フタル酸ジ (2-エチルヘキシル) (mg/ℓ)			< 0.008			< 0.008	2
	13 ジクロロアセトニトリル (mg/ℓ)							-
	14 抱水クロラール (mg/ℓ)							-
	15 農薬類			< 0.01			< 0.01	2
	19 遊離炭酸 (mg/ℓ)	2.8	1.3	2.1	2.5	1.4	2.0	2
	20 1,1,1-トリクロロエタン (mg/ℓ)			< 0.03			< 0.03	4
	21 メチル-t-ブチルエーテル (mg/ℓ)			< 0.002			< 0.002	4
	22 有機物等 (過マンガン酸カリウム消費量) (mg/ℓ)	6.8	0.9	3.2	6.5	1.1	3.4	4
	23 臭気強度 (TON)	4	< 1	2	3	< 1	2	2
	27 腐食性 (ランゲリア指数)	-1.7	-2.4	-2.0	-1.9	-2.4	-2.1	4
28 従属栄養細菌 (個/ml)	14,000	550	6,700	15,000	1,100	6,000	4	
29 1,1-ジクロロエチレン			< 0.01			< 0.01	4	
31 ヘルフルオオクタンスルホン酸(PFOS)及びヘルフルオオクタノ酸(PFOA) (mg/ℓ)			< 0.000005			< 0.000005	2	
独自項目	1 窒素 (mg/ℓ)	0.83	0.33	0.58	0.69	0.46	0.57	12
	2 リン (mg/ℓ)	0.083	0.006	0.021	0.071	0.012	0.022	12
	3 アルカリ度 (mg/ℓ)	29	16	22	26	15	22	4
	4 カルシウム (mg/ℓ)	8.3	4.8	6.8	6.4	4.3	5.4	12
	5 電気伝導度 (μS/cm)	120	58	88	100	68	88	12
	6 嫌気性芽胞菌 (MPN/100ml)	3.5	< 1	< 1	9.5	< 1	3.1	12

(浄水：浄水場)

試験項目		採水箇所	末浄水場緩速浄水			末浄水場急速浄水			検査回数
			最高	最低	平均	最高	最低	平均	
	水温	(℃)	22.4	4.0	13.5	19.3	4.2	11.7	12
1	一般細菌	(個/ml)	6	< 1	2			< 1	12
2	大腸菌	(MPN/100ml)			不検出			不検出	12
3	カドミウム及びその化合物	(mg/l)			< 0.0003			< 0.0003	4
4	水銀及びその化合物	(mg/l)			< 0.00005			< 0.00005	4
5	セレン及びその化合物	(mg/l)			< 0.001			< 0.001	4
6	鉛及びその化合物	(mg/l)			< 0.001			< 0.001	4
7	ヒ素及びその化合物	(mg/l)			< 0.001			< 0.001	4
8	六価クロム化合物	(mg/l)			< 0.002			< 0.002	4
9	亜硝酸態窒素	(mg/l)			< 0.004			< 0.004	12
10	シアン化物イオン及び塩化シアン	(mg/l)			< 0.001			< 0.001	4
11	硝酸態窒素及び亜硝酸態窒素	(mg/l)	0.6	0.3	0.4	0.6	0.2	0.4	12
12	フッ素及びその化合物	(mg/l)			< 0.08			< 0.08	12
13	ホウ素及びその化合物	(mg/l)			< 0.1			< 0.1	4
14	四塩化炭素	(mg/l)			< 0.0002			< 0.0002	4
15	1,4-ジオキサン	(mg/l)			< 0.005			< 0.005	4
16	シス-1,2-ジクロロエチレン及びトランス-1,2-ジクロロエチレン	(mg/l)			< 0.004			< 0.004	4
17	ジクロロメタン	(mg/l)			< 0.002			< 0.002	4
18	テトラクロロエチレン	(mg/l)			< 0.001			< 0.001	4
19	トリクロロエチレン	(mg/l)			< 0.001			< 0.001	4
20	ベンゼン	(mg/l)			< 0.001			< 0.001	4
21	塩素酸	(mg/l)	0.07	< 0.06	< 0.06	0.09	< 0.06	< 0.06	12
22	クロロ酢酸	(mg/l)							-
23	クロロホルム	(mg/l)			< 0.001	0.005	0.002	0.004	4
24	ジクロロ酢酸	(mg/l)							-
25	ジブromクロロメタン	(mg/l)			< 0.001	0.002	< 0.001	< 0.001	4
26	臭素酸	(mg/l)			< 0.001			< 0.001	4
27	総トリハロメタン	(mg/l)	0.002	0.001	0.001	0.010	0.004	0.007	4
28	トリクロロ酢酸	(mg/l)							-
29	ブromジクロロメタン	(mg/l)			< 0.001	0.003	0.001	0.002	4
30	ブromホルム	(mg/l)			< 0.001			< 0.001	4
31	ホルムアルデヒド	(mg/l)							-
32	亜鉛及びその化合物	(mg/l)			< 0.01			< 0.01	4
33	アルミニウム及びその化合物	(mg/l)			< 0.01	0.06	< 0.01	0.02	12
34	鉄及びその化合物	(mg/l)			< 0.03			< 0.03	12
35	銅及びその化合物	(mg/l)			< 0.01			< 0.01	12
36	ナトリウム及びその化合物	(mg/l)	5.2	3.6	4.6	9.4	4.3	6.2	12
37	マンガン及びその化合物	(mg/l)			< 0.001			< 0.001	12
38	塩化物イオン	(mg/l)	7.4	2.8	4.6	11	4.8	7.1	12
39	カルシウム、マグネシウム等(硬度)	(mg/l)	34	23	27	35	20	26	12
40	蒸発残留物	(mg/l)	67	37	46	60	44	50	4
41	陰イオン界面活性剤	(mg/l)			< 0.02			< 0.02	4
42	ジェオスミン	(mg/l)			< 0.000001			< 0.000001	6
43	2-メチルイソボルネオール	(mg/l)			< 0.000001			< 0.000001	6
44	非イオン界面活性剤	(mg/l)			< 0.005			< 0.005	4
45	フェノール類	(mg/l)			< 0.0005			< 0.0005	4
46	有機物(全有機炭素(TOC)の量)	(mg/l)	0.6	< 0.3	0.3	0.7	< 0.3	< 0.3	12
47	pH値		7.7	7.1	7.4	7.5	7.2	7.4	12
48	味				異常なし			異常なし	12
49	臭気				異常なし			異常なし	12
50	色度	(度)	1	< 0.5	< 0.5			< 0.5	12
51	濁度	(度)	0.2	< 0.1	< 0.1			< 0.1	12

試験項目	採水箇所	末浄水場緩速浄水			末浄水場急速浄水			検査回数	
		最高	最低	平均	最高	最低	平均		
水質管理目標設定項目	1	アンチモン及びその化合物 (mg/l)			< 0.002			< 0.002	2
	2	ウラン及びその化合物 (mg/l)			< 0.0002			< 0.0002	2
	3	ニッケル及びその化合物 (mg/l)			< 0.002			< 0.002	2
	5	1,2-ジクロロエタン (mg/l)			< 0.0004			< 0.0004	4
	8	トルエン (mg/l)			< 0.04			< 0.04	4
	9	フタル酸ジ (2-エチルヘキシル) (mg/l)			< 0.008			< 0.008	2
	13	ジクロロアセトニトリル (mg/l)							-
	14	抱水クロラール (mg/l)							-
	15	農薬類							-
	16	残留塩素 (mg/l)	0.74	0.46	0.60	0.76	0.44	0.59	12
	19	遊離炭酸 (mg/l)	2.1	1.5	1.8	2.3	1.9	2.1	2
	20	1,1,1-トリクロロエタン (mg/l)			< 0.03			< 0.03	4
	21	メチル-t-ブチルエーテル (mg/l)			< 0.002			< 0.002	4
	22	有機物等 (過マンガン酸カリウム消費量) (mg/l)	1.0	< 0.3	0.6	1.3	0.4	0.7	4
	23	臭気強度 (TON)			< 1			< 1	2
	27	腐食性 (ランゲリア指数)	-1.7	-2.2	-2.0	-1.8	-2.4	-2.0	4
	28	従属栄養細菌 (個/ml)	2	1	2	8	< 1	2	4
	29	1,1-ジクロロエチレン (mg/l)			< 0.01			< 0.01	4
	31	ヘルフルオオクタンスルホン酸 (PFOS) 及びヘルフルオオクタ酸 (PFOA) (mg/l)			< 0.000005			< 0.000005	2
独自項目	1	アルカリ度 (mg/l)	28	17	23	27	15	22	4
	2	カルシウム (mg/l)	9.9	6.6	7.8	10	5.6	7.4	12
	3	電気伝導度 (μS/cm)	120	66	93	120	71	100	12

(浄水：配水池)

試験項目		採水箇所	犀川配水池(犀川浄水場系統)			四十万中配水池(県水系統)			検査回数
			最高	最低	平均	最高	最低	平均	
	水温	(℃)	19.4	4.5	12.2	22.1	4.7	13.5	12
1	一般細菌	(個/ml)			< 1	1	< 1	< 1	12
2	大腸菌	(MPN/100ml)			不検出			不検出	12
3	カドミウム及びその化合物	(mg/l)			< 0.0003			< 0.0003	4
4	水銀及びその化合物	(mg/l)			< 0.00005			< 0.00005	4
5	セレン及びその化合物	(mg/l)			< 0.001			< 0.001	4
6	鉛及びその化合物	(mg/l)			< 0.001			< 0.001	4
7	ヒ素及びその化合物	(mg/l)			< 0.001			< 0.001	4
8	六価クロム化合物	(mg/l)			< 0.002			< 0.002	4
9	亜硝酸態窒素	(mg/l)			< 0.004			< 0.004	12
10	シアン化物イオン及び塩化シアン	(mg/l)			< 0.001			< 0.001	4
11	硝酸態窒素及び亜硝酸態窒素	(mg/l)	0.6	0.3	0.4	0.4	0.2	0.3	12
12	フッ素及びその化合物	(mg/l)			< 0.08	0.08	< 0.08	< 0.08	12
13	ホウ素及びその化合物	(mg/l)			< 0.1			< 0.1	4
14	四塩化炭素	(mg/l)			< 0.0002			< 0.0002	4
15	1,4-ジオキサン	(mg/l)			< 0.005			< 0.005	4
16	シス-1,2-ジクロロエチレン及びトランス-1,2-ジクロロエチレン	(mg/l)			< 0.004			< 0.004	4
17	ジクロロメタン	(mg/l)			< 0.002			< 0.002	4
18	テトラクロロエチレン	(mg/l)			< 0.001			< 0.001	4
19	トリクロロエチレン	(mg/l)			< 0.001			< 0.001	4
20	ベンゼン	(mg/l)			< 0.001			< 0.001	4
21	塩素酸	(mg/l)	0.07	< 0.06	< 0.06	0.07	< 0.06	< 0.06	12
22	クロロ酢酸	(mg/l)							-
23	クロロホルム	(mg/l)	0.003	< 0.001	0.002	0.023	0.002	0.009	4
24	ジクロロ酢酸	(mg/l)							-
25	ジブromクロロメタン	(mg/l)	0.002	< 0.001	0.001	0.002	< 0.001	0.001	4
26	臭素酸	(mg/l)			< 0.001			< 0.001	4
27	総トリハロメタン	(mg/l)	0.007	0.003	0.005	0.027	0.007	0.013	4
28	トリクロロ酢酸	(mg/l)							-
29	ブromジクロロメタン	(mg/l)	0.003	0.001	0.002	0.004	0.002	0.003	4
30	ブromホルム	(mg/l)			< 0.001			< 0.001	4
31	ホルムアルデヒド	(mg/l)							-
32	亜鉛及びその化合物	(mg/l)			< 0.01			< 0.01	4
33	アルミニウム及びその化合物	(mg/l)	0.03	< 0.01	0.02	0.06	0.02	0.03	12
34	鉄及びその化合物	(mg/l)			< 0.03			< 0.03	12
35	銅及びその化合物	(mg/l)			< 0.01			< 0.01	12
36	ナトリウム及びその化合物	(mg/l)	14	6.8	8.7	6.6	4.0	5.4	12
37	マンガン及びその化合物	(mg/l)			< 0.001			< 0.001	12
38	塩化物イオン	(mg/l)	16	7.0	9.5	8.6	4.8	6.8	12
39	カルシウム、マグネシウム等(硬度)	(mg/l)	25	17	22	29	21	25	12
40	蒸発残留物	(mg/l)	62	46	53	78	54	64	4
41	陰イオン界面活性剤	(mg/l)			< 0.02			< 0.02	4
42	ジェオスミン	(mg/l)	0.000003	< 0.000001	0.000001			< 0.000001	6
43	2-メチルイソボルネオール	(mg/l)			< 0.000001			< 0.000001	6
44	非イオン界面活性剤	(mg/l)			< 0.005			< 0.005	4
45	フェノール類	(mg/l)			< 0.0005			< 0.0005	4
46	有機物(全有機炭素(TOC)の量)	(mg/l)	0.6	< 0.3	0.3	0.7	< 0.3	0.4	12
47	pH値		7.4	7.3	7.4	7.7	7.3	7.5	12
48	味				異常なし			異常なし	12
49	臭気				異常なし			異常なし	12
50	色度	(度)			< 0.5			< 0.5	12
51	濁度	(度)			< 0.1	0.1	< 0.1	< 0.1	12

水質基準項目

試験項目		採水箇所	犀川配水池(犀川浄水場系統)			四十万中配水池(県水系統)			検査回数
			最高	最低	平均	最高	最低	平均	
水質管理目標設定項目	1	アンチモン及びその化合物 (mg/l)			< 0.002			< 0.002	2
	2	ウラン及びその化合物 (mg/l)			< 0.0002			< 0.0002	2
	3	ニッケル及びその化合物 (mg/l)			< 0.002			< 0.002	2
	5	1,2-ジクロロエタン (mg/l)			< 0.0004			< 0.0004	4
	8	トルエン (mg/l)			< 0.04			< 0.04	4
	9	フタル酸ジ (2-エチルヘキシル) (mg/l)			< 0.008			< 0.008	2
	13	ジクロロアセトニトリル (mg/l)							-
	14	抱水クロラール (mg/l)							-
	15	農薬類							-
	16	残留塩素 (mg/l)	0.76	0.44	0.56	0.46	0.32	0.40	12
	19	遊離炭酸 (mg/l)	2.0	1.4	1.7	2.1	1.2	1.7	2
	20	1,1,1-トリクロロエタン (mg/l)			< 0.03			< 0.03	4
	21	メチル-t-ブチルエーテル (mg/l)			< 0.002			< 0.002	4
	22	有機物等 (過マンガン酸カリウム消費量) (mg/l)	0.9	< 0.3	0.5	1.2	0.3	0.8	4
	23	臭気強度 (TON)	1	< 1	< 1	1	< 1	< 1	2
	27	腐食性 (ランゲリア指数)	-1.9	-2.3	-2.1	-1.4	-2.2	-1.8	4
	28	従属栄養細菌 (個/ml)			< 1	28	< 1	11	4
	29	1,1-ジクロロエチレン (mg/l)			< 0.01			< 0.01	4
	31	ヘルフルオオクタンスルホン酸(PFOS)及びヘルフルオオクタ酸(PFOA) (mg/l)			< 0.000005			< 0.000005	2
独自項目	1	アルカリ度 (mg/l)	25	15	21	35	20	28	4
	2	カルシウム (mg/l)	7.0	4.5	6.0	8.0	5.3	6.8	12
	3	電気伝導度 (μS/cm)	120	82	110	150	95	120	12

(浄水：市内給水栓)

試験項目		採水箇所	13市内給水栓			検査回数	基準値
			最高	最低	平均		
	水温 (℃)		29.5	4.0	15.5	12	—
水質基準項目	1 一般細菌 (個/ml)		2	< 1	< 1	12	100以下
	2 大腸菌 (MPN/100ml)				不検出	12	不検出
	3 カドミウム及びその化合物 (mg/l)					—	0.003以下
	4 水銀及びその化合物 (mg/l)					—	0.0005以下
	5 セレン及びその化合物 (mg/l)					—	0.01以下
	6 鉛及びその化合物 (mg/l)		0.001	< 0.001	< 0.001	4	0.01以下
	7 ヒ素及びその化合物 (mg/l)					—	0.01以下
	8 六価クロム化合物 (mg/l)				< 0.002	4	0.02以下
	9 亜硝酸態窒素 (mg/l)				< 0.004	12	0.04以下
	10 シアン化物イオン及び塩化シアン (mg/l)				< 0.001	4	0.01以下
	11 硝酸態窒素及び亜硝酸態窒素 (mg/l)		0.7	0.2	0.4	12	10以下
	12 フッ素及びその化合物 (mg/l)		0.09	< 0.08	< 0.08	12	0.8以下
	13 ホウ素及びその化合物 (mg/l)					—	1.0以下
	14 四塩化炭素 (mg/l)				< 0.0002	4	0.002以下
	15 1,4-ジオキサン (mg/l)					—	0.05以下
	16 シス-1,2-ジクロロエチレン及びトランス-1,2-ジクロロエチレン (mg/l)				< 0.004	4	0.04以下
	17 ジクロロメタン (mg/l)				< 0.002	4	0.02以下
	18 テトラクロロエチレン (mg/l)				< 0.001	4	0.01以下
	19 トリクロロエチレン (mg/l)				< 0.001	4	0.01以下
	20 ベンゼン (mg/l)				< 0.001	4	0.01以下
	21 塩素酸 (mg/l)		0.10	< 0.06	< 0.06	12	0.6以下
	22 クロロ酢酸 (mg/l)				< 0.002	4	0.02以下
	23 クロロホルム (mg/l)		0.018	0.002	0.007	4	0.06以下
	24 ジクロロ酢酸 (mg/l)		0.007	< 0.003	< 0.003	4	0.03以下
	25 ジブromクロロメタン (mg/l)		0.004	< 0.001	0.002	4	0.1以下
	26 臭素酸 (mg/l)				< 0.001	4	0.01以下
	27 総トリハロメタン (mg/l)		0.028	0.005	0.013	4	0.1以下
	28 トリクロロ酢酸 (mg/l)		0.010	< 0.003	< 0.003	4	0.03以下
	29 ブロモジクロロメタン (mg/l)		0.007	0.002	0.004	4	0.03以下
	30 ブロモホルム (mg/l)				< 0.001	4	0.09以下
	31 ホルムアルデヒド (mg/l)				< 0.008	4	0.08以下
	32 亜鉛及びその化合物 (mg/l)				< 0.01	4	1.0以下
	33 アルミニウム及びその化合物 (mg/l)		0.06	< 0.01	0.02	12	0.2以下
	34 鉄及びその化合物 (mg/l)				< 0.03	12	0.3以下
	35 銅及びその化合物 (mg/l)		0.03	< 0.01	< 0.01	12	1.0以下
	36 ナトリウム及びその化合物 (mg/l)		10	3.9	6.2	12	200以下
	37 マンガン及びその化合物 (mg/l)		0.004	< 0.001	< 0.001	12	0.05以下
	38 塩化物イオン (mg/l)		14	3.5	7.0	12	200以下
	39 カルシウム、マグネシウム等 (硬度) (mg/l)		37	19	26	12	300以下
	40 蒸発残留物 (mg/l)		82	41	58	4	500以下
	41 陰イオン界面活性剤 (mg/l)					—	0.2以下
	42 ジェオスミン (mg/l)		0.000002	< 0.000001	< 0.000001	6	0.00001以下
	43 2-メチルイソボルネオール (mg/l)				< 0.000001	6	0.00001以下
	44 非イオン界面活性剤 (mg/l)					—	0.02以下
	45 フェノール類 (mg/l)					—	0.005以下
	46 有機物 (全有機炭素(TOC)の量) (mg/l)		0.7	< 0.3	< 0.3	12	3以下
	47 pH値		7.9	7.2	7.5	12	5.8以上8.6以下
	48 味				異常なし	12	異常なし
	49 臭気				異常なし	12	異常なし
	50 色度 (度)				< 0.5	12	5以下
	51 濁度 (度)		0.1	< 0.1	< 0.1	12	2以下

試験項目	採水箇所	13市内給水栓			検査回数
		最高	最低	平均	
水質管理目標設定項目	1 アンチモン及びその化合物 (mg/l)				-
	2 ウラン及びその化合物 (mg/l)				-
	3 ニッケル及びその化合物 (mg/l)				-
	5 1,2-ジクロロエタン (mg/l)			< 0.0004	4
	8 トルエン (mg/l)			< 0.04	4
	9 フタル酸ジ (2-エチルヘキシル) (mg/l)				-
	13 ジクロロアセトニトリル (mg/l)	0.001	< 0.001	< 0.001	2
	14 抱水クロラール (mg/l)	0.005	< 0.002	< 0.002	2
	15 農薬類				-
	16 残留塩素 (mg/l)	0.58	0.18	0.40	12
	19 遊離炭酸 (mg/l)	3.1	0.9	1.8	2
	20 1,1,1-トリクロロエタン (mg/l)			< 0.03	4
	21 メチル-tert-ブチルエーテル (mg/l)			< 0.002	4
	22 有機物等 (過マンガン酸カリウム消費量) (mg/l)	1.2	< 0.3	0.6	4
	23 臭気強度 (TON)			< 1	2
	27 腐食性 (ランゲリア指数)	-1.2	-2.3	-1.8	4
	28 従属栄養細菌 (個/ml)	2	< 1	< 1	4
	29 1,1-ジクロロエチレン (mg/l)			< 0.01	4
	31 へルフルオロオクタンスルホン酸 (PFOS) 及びへルフルオオクタノ酸 (PFOA) (mg/l)				-
	独自項目	1 アルカリ度 (mg/l)	36	14	25
2 カルシウム (mg/l)		12	5.1	7.4	12
3 電気伝導度 (μS/cm)		150	64	110	12

(5) 配水場別配水量

(単位：m)

系 統 年 月	未 系 統									犀 川 系 統			四 十 万 系 統			配水量 合 計	1日平均 配水量	1日最大配水量	
	大乘寺 丘陵 配水場	大乘寺 高区 配水池	大 桑 配水場	畷 山 配水場	浅 川 配水場	末第1 配水池	末第2 配水池	内川 1・2 配水池	計	若 松 配水場	犀 川 配水場	計	四十万 高区 配水場	四十万中 配水場	計			月/日	配水量
令和元年度	7,509,116	417,736	3,315,064	1,658,036	535,354	192,909	423,818	208,330	14,260,363	9,065,936	4,814,972	13,880,908	1,690,792	23,128,556	24,819,348	52,960,619	144,701	8/8	157,937
2年度	7,537,174	415,359	3,365,554	1,577,419	544,271	197,287	437,941	205,341	14,280,346	9,182,252	5,021,459	14,203,711	1,747,721	22,908,792	24,656,513	53,140,570	145,591	1/10	175,297
3年度	7,543,787	406,710	3,309,988	1,381,370	541,960	190,872	485,077	220,233	14,079,997	8,997,299	4,721,047	13,718,346	1,745,754	22,884,520	24,630,274	52,428,617	143,640	2/6	164,262
4年度 (対前年増減)	7,797,563 (253,776)	428,931 (22,221)	3,321,988 (12,000)	1,387,123 (5,753)	574,689 (32,729)	187,800 (△ 3,072)	487,780 (2,703)	205,206 (△ 15,027)	14,391,080 (311,083)	8,993,742 (△ 3,557)	4,582,858 (△ 138,189)	13,576,600 (△ 141,746)	1,741,753 (△ 4,001)	22,832,923 (△ 51,597)	24,574,676 (△ 55,598)	52,542,356 (113,739)	143,952 (312)	1/27	216,591 (52,329)
4. 4	693,907	33,116	263,345	112,622	45,531	15,891	40,478	15,529	1,220,419	731,053	405,886	1,136,939	148,258	1,757,947	1,906,205	4,263,563	142,119	10	148,049
5	737,674	34,844	273,678	118,561	47,035	16,356	42,334	16,117	1,286,599	756,821	401,160	1,157,981	153,914	1,803,029	1,956,943	4,401,523	141,985	29	146,042
6	678,923	33,714	273,235	118,907	47,985	15,609	43,650	17,455	1,229,478	746,159	377,275	1,123,434	150,854	1,833,929	1,984,783	4,337,695	144,590	30	152,020
7	510,608	35,149	285,905	121,097	50,298	16,093	45,502	18,086	1,082,738	775,762	288,585	1,064,347	150,996	2,176,012	2,327,008	4,474,093	144,326	1	151,137
8	423,400	34,830	282,339	116,464	46,779	15,768	42,060	18,152	979,792	722,534	281,044	1,003,578	147,509	2,271,954	2,419,463	4,402,833	142,027	1	150,611
9	506,112	32,970	272,402	112,406	43,213	14,982	44,208	16,697	1,042,990	728,659	308,253	1,036,912	142,501	2,027,113	2,169,614	4,249,516	141,651	15	146,206
10	681,070	34,986	280,136	117,391	47,889	15,641	44,454	16,835	1,238,402	760,022	406,028	1,166,050	144,982	1,874,704	2,019,686	4,424,138	142,714	13	146,737
11	619,591	33,630	270,802	112,894	47,130	15,253	36,916	15,574	1,151,790	733,442	401,173	1,134,615	137,090	1,856,268	1,993,358	4,279,763	142,659	9	145,435
12	729,810	35,611	283,549	116,258	49,390	16,075	36,464	16,667	1,283,824	772,756	405,498	1,178,254	145,313	1,895,971	2,041,284	4,503,362	145,270	23	165,316
5. 1	791,831	42,910	297,690	123,330	52,415	16,489	39,699	18,394	1,382,758	812,500	510,831	1,323,331	149,161	1,851,646	2,000,807	4,706,896	151,835	27	216,591
2	835,464	37,294	261,949	107,313	49,400	14,188	37,579	17,047	1,360,234	718,168	478,754	1,196,922	131,019	1,459,955	1,590,974	4,148,130	148,148	1	164,983
3	589,173	39,877	276,958	109,880	47,624	15,455	34,436	18,653	1,132,056	735,866	318,371	1,054,237	140,156	2,024,395	2,164,551	4,350,844	140,350	5	143,171
月平均	649,797	35,744	276,832	115,594	47,891	15,650	40,648	17,101	1,199,257	749,479	381,905	1,131,383	145,146	1,902,744	2,047,890	4,378,530	—	—	—
日平均	21,363	1,175	9,101	3,800	1,574	515	1,336	562	39,428	24,640	12,556	37,196	4,772	62,556	67,328	143,952	—	—	—

(4) 配給水施設修繕工事件数(無償)

(単位:件)

年月	区分	給水管	止水栓	メーター周り	仕切弁	消火栓	空気弁	減圧弁	配水本支管	鉄蓋類	出不良
令和元年度		1,015	11	442	5	47	8	0	151	407	117
	2年度	931	31	492	2	31	5	0	167	395	112
	3年度	887	11	480	3	24	2	8	173	292	96
	4年度	1,042	10	514	6	30	12	0	145	297	104
	4. 4	89	2	56	2	4	3	0	13	19	9
	5	77	2	49	0	1	2	0	16	34	13
	6	90	0	36	0	1	0	0	8	25	8
	7	91	1	36	1	10	0	0	10	27	13
	8	111	0	41	0	4	0	0	16	28	6
	9	101	0	31	0	3	0	0	12	18	5
	10	129	0	35	1	2	1	0	13	15	7
	11	128	1	37	0	0	0	0	8	19	6
	12	77	0	28	1	0	0	0	20	19	6
	5. 1	47	0	28	1	3	1	0	14	29	9
	2	46	3	69	0	2	3	0	9	33	10
	3	56	1	68	0	0	2	0	6	31	12

年月	区分	埋設管調査	赤水苦情	漏水調査 (1次側)	漏水調査 (2次側)	道路陥没	凍結	開栓	その他	工事立会	合計
令和元年度		203	128	1,437	996	169	0	6	304	195	5,604
	2年度	187	148	1,266	966	98	12	2	249	295	5,389
	3年度	211	112	1,169	709	106	0	6	212	372	4,873
	4年度	189	95	1,281	723	111	162	5	291	365	5,382
	4. 4	8	6	113	57	15	0	1	19	43	459
	5	15	9	96	63	14	0	0	19	27	437
	6	12	17	99	67	11	0	1	20	39	434
	7	14	11	125	56	9	0	0	23	32	459
	8	12	14	138	66	7	0	2	28	43	516
	9	14	11	135	42	4	0	0	26	21	423
	10	25	5	137	59	3	0	0	15	26	473
	11	16	1	156	48	5	0	0	26	33	484
	12	12	2	77	45	7	0	0	23	33	350
	5. 1	28	7	59	60	12	133	1	21	22	475
	2	14	3	56	105	8	29	0	24	8	422
	3	19	9	90	55	16	0	0	47	38	450

(5) 配水管の延長

(単位：m)

口径 \ 年度	令和元年度	令和2年度	令和3年度	令和4年度
75 mm未満	283,005	285,494	281,065	281,829
75 mm	489,672	495,117	494,939	497,260
100 mm	828,792	831,231	828,927	831,689
125 mm	461	461	461	461
150 mm	459,973	460,620	461,684	461,319
200 mm	149,910	151,125	151,925	152,204
250 mm	101,155	101,928	101,682	102,416
300 mm	29,502	30,132	30,107	29,383
350 mm	25,643	25,387	25,382	25,493
400 mm	16,778	16,778	16,089	16,089
450 mm	11,234	11,314	11,314	11,314
500 mm	12,088	12,443	12,441	12,216
550 mm	850	850	850	850
600 mm	29,095	29,095	28,563	28,563
700 mm	2,547	2,547	2,547	2,547
800 mm	1,096	1,096	1,096	1,096
900 mm	9,349	9,349	9,349	9,349
1000 mm	9,307	9,307	9,307	9,307
1100 mm	44	44	44	44
1200 mm	3,121	3,121	3,121	3,121
1350 mm	2,011	2,011	2,011	2,011
1500 mm	147	147	147	147
1650 mm	5,658	5,658	5,658	5,658
合計	2,471,438	2,485,255	2,478,709	2,484,366

(6) 消火栓設置数

(単位：個)

種別 \ 年度	令和元年度	令和2年度	令和3年度	令和4年度
双口	3,876	3,882	3,880	3,876
単口	5,947	5,945	5,950	5,954
合計	9,823	9,827	9,830	9,830

6 水道メータの状況

(1) 口径別設置数

(単位：個)

口径 mm										
	13	20	25	30	40	50	75	100	150以上	計
年度										
令和元年度	85,369	104,478	9,014	2,468	2,371	389	367	65	14	204,535
2年度	85,300	106,053	9,016	2,463	2,348	401	364	65	14	206,024
3年度	85,199	107,303	9,046	2,470	2,353	414	362	64	14	207,225
4年度	85,258	108,876	9,042	2,468	2,351	421	363	64	14	208,857
構成比 (%)	40.82	52.13	4.33	1.18	1.13	0.20	0.17	0.03	0.01	100

(2) 水道メータ取替業務

口径 mm	検 満 メ ー タ						合計
	13	20	25	30	40	50以上	
年月							
令和元年度	14,932	9,230	1,563	335	381	115	26,556
2年度	10,857	14,205	817	264	318	91	26,552
3年度	10,194	15,767	331	281	108	70	26,751
4年度	10,070	14,198	1,307	354	428	73	26,430
4.4	822	1,853	0	0	2	1	2,678
5	997	998	26	0	9	0	2,030
6	1,047	1,780	132	2	51	4	3,016
7	945	802	115	0	39	7	1,908
8	907	1,276	58	37	38	2	2,318
9	865	1,057	261	28	44	6	2,261
10	953	1,237	110	15	34	3	2,352
11	826	1,104	99	77	38	4	2,148
12	742	954	34	26	22	8	1,786
5.1	766	1,015	181	63	53	7	2,085
2	678	1,229	174	76	62	16	2,235
3	522	893	117	30	36	15	1,613

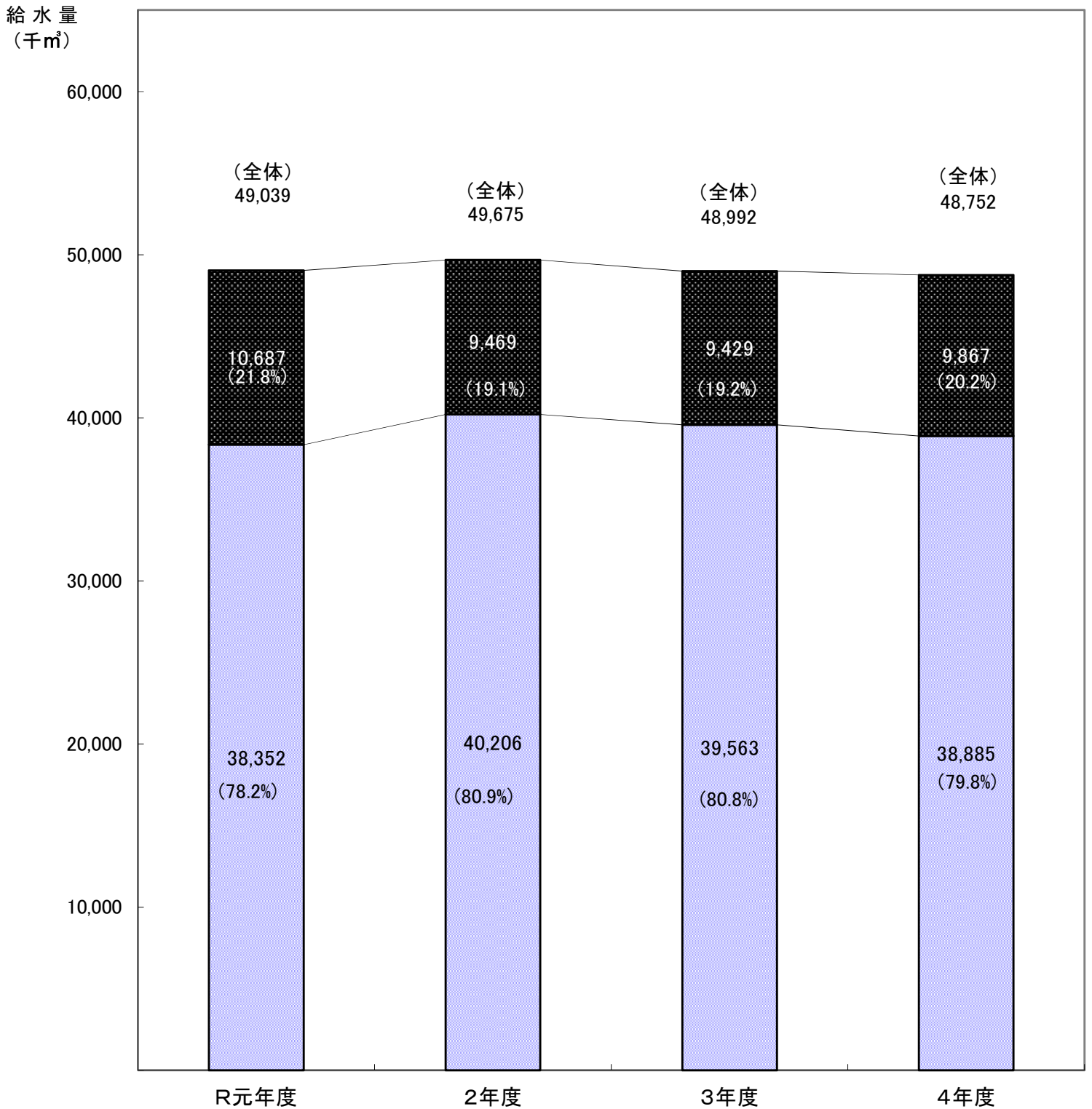
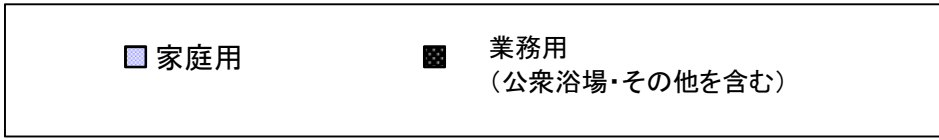
※取替件数+引上件数

7 業務の状況

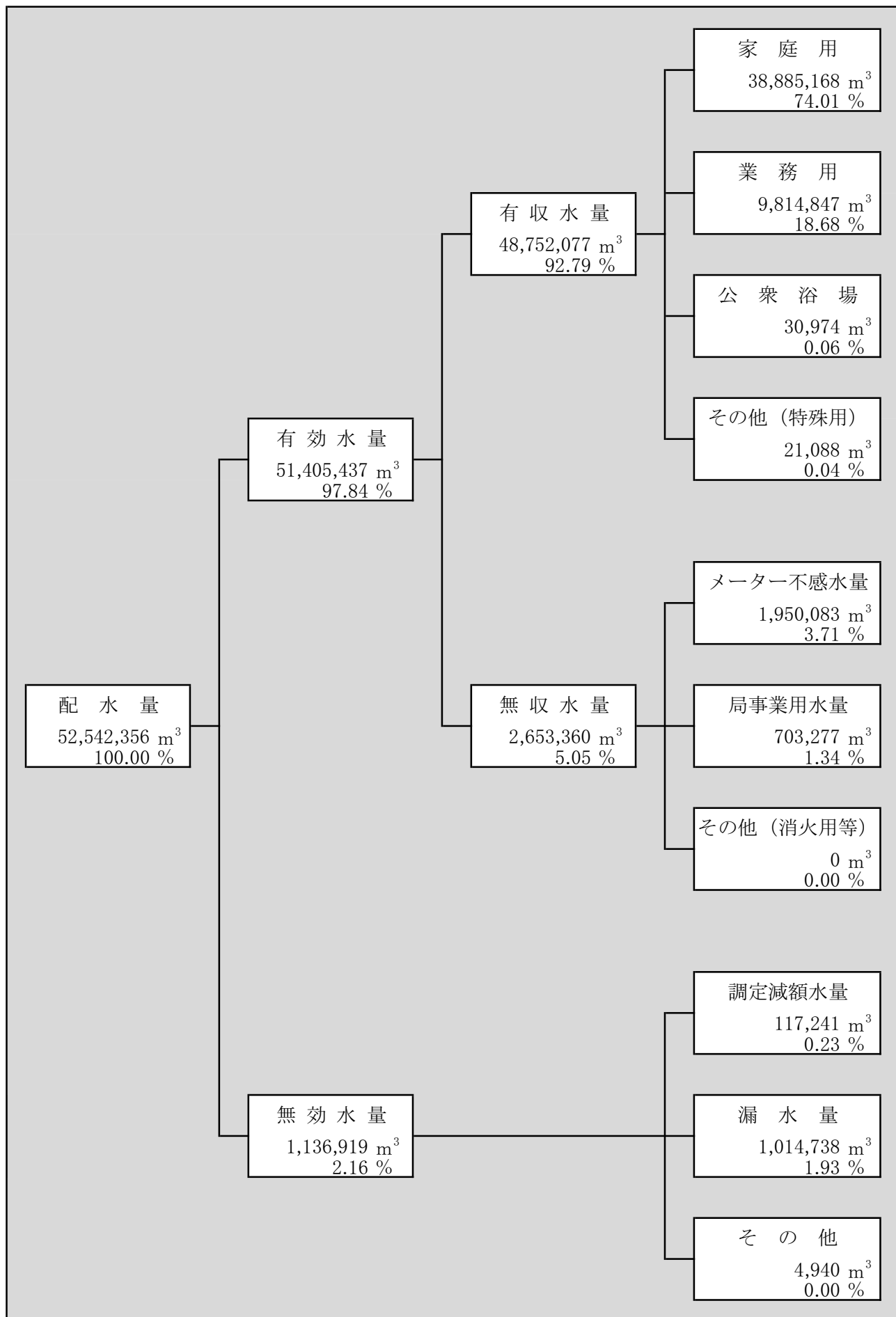
(1) 水道用途別使用量

区分 年月	家庭用			業務用						公衆浴場用			その他			合計		
	件数 (件)	給水量 (m ³)	1件当たり (m ³)	件数 (件)	給水量 (m ³)	1件当たり (m ³)	官公署(内数)			件数 (件)	給水量 (m ³)	1件当たり (m ³)	件数 (件)	給水量 (m ³)	1件当たり (m ³)	件数 (件)	給水量 (m ³)	1件当たり (m ³)
元年度	2,261,027	38,352,020	16.96	254,492	10,615,094	41.71	14,791	1,672,037	113.04	168	36,860	219.40	96	35,092	365.54	2,515,783	49,039,066	19.49
2年度	2,236,696	40,206,205	17.98	249,176	9,410,084	37.76	13,767	1,415,251	102.80	130	32,066	246.66	87	26,440	303.91	2,486,089	49,674,795	19.98
3年度	2,294,589	39,563,348	17.24	253,994	9,376,664	36.92	14,814	1,523,577	102.85	163	33,464	205.30	77	18,769	243.75	2,548,823	48,992,245	19.22
4年度	2,307,738	38,885,168	16.85	253,134	9,814,847	38.77	14,418	1,549,091	107.44	156	30,974	198.55	74	21,088	284.97	2,561,102	48,752,077	19.04
(対前年増減)	(13,149)	(△ 678,180)	(△ 0.40)	(△ 860)	(438,183)	(1.86)	(△ 396)	(25,514)	(4.59)	(△ 7)	(△ 2,490)	(△ 6.75)	(△ 3)	(2,319)	(41.22)	(12,279)	(△ 240,168)	(△ 0.19)
4. 4	194,736	3,027,638	15.55	21,162	801,384	37.87	1,241	108,398	87.35	13	905	69.62	5	1,091	218.20	215,916	3,831,018	17.74
5	192,821	3,350,686	17.38	21,247	728,244	34.28	1,346	109,785	81.56	13	4,794	368.77	6	2,276	379.33	214,087	4,086,000	19.09
6	192,065	3,145,080	16.38	21,249	838,193	39.45	1,350	137,549	101.89	13	981	75.46	7	2,700	385.71	213,334	3,986,954	18.69
7	191,947	3,357,392	17.49	21,266	832,445	39.14	1,362	186,732	137.10	13	4,356	335.08	7	1,727	246.71	213,233	4,195,920	19.68
8	191,892	3,166,642	16.50	21,270	876,244	41.20	1,381	148,402	107.46	13	349	26.85	7	1,368	195.43	213,182	4,044,603	18.97
9	191,974	3,394,002	17.68	21,282	786,144	36.94	1,378	120,854	87.70	13	4,239	326.08	7	1,821	260.14	213,276	4,186,206	19.63
10	192,155	3,096,863	16.12	21,291	839,974	39.45	1,379	129,945	94.23	13	602	46.31	6	2,797	466.17	213,465	3,940,236	18.46
11	191,904	3,318,666	17.29	21,227	766,558	36.11	1,313	124,149	94.55	13	4,332	333.23	5	700	140.00	213,149	4,090,256	19.19
12	191,824	3,122,071	16.28	20,992	850,999	40.54	1,089	129,545	118.96	13	657	50.54	5	1,419	283.80	212,834	3,975,146	18.68
5. 1	191,540	3,296,229	17.21	20,746	751,149	36.21	866	102,458	118.31	13	4,377	336.69	6	1,564	260.67	212,305	4,053,319	19.09
2	191,233	3,281,239	17.16	20,711	958,082	46.26	853	141,871	166.32	13	817	62.85	6	1,701	283.50	211,963	4,241,839	20.01
3	193,647	3,328,660	17.19	20,691	785,431	37.96	860	109,403	127.21	13	4,565	351.15	7	1,924	274.86	214,358	4,120,580	19.22

水道用途別使用量推移



(2) 配水量分析表



(3) 水道料金収納体系別状況

年月	調 定 合 計			納 付 制			口 座 振 替		
	件 数	金 額	1件あたり	件 数	比率	金 額	件 数	比率	金 額
	件	円	円	件	%	円	件	%	円
令和元年度	1,261,312	8,235,114,985	6,529	278,061	22.05	1,660,218,224	983,251	77.95	6,574,896,761
2年度	1,245,760	7,190,377,514	5,772	267,156	21.45	1,395,451,395	978,604	78.55	5,794,926,119
3年度	1,277,189	8,125,196,517	6,362	274,389	21.48	1,598,692,879	1,002,800	78.52	6,526,503,638
4年度	1,282,780	8,195,132,752	6,389	275,222	21.46	1,572,268,373	1,007,558	78.54	6,622,864,379
(対前年増減)	(5,591)	(69,936,235)	(27)	(833)	(△ 0.02)	(△ 26,424,506)	(4,758)	(0.02)	(96,360,741)
4. 4	104,819	651,396,823	6,214	24,158	23.05	122,867,712	80,661	76.95	528,529,111
5	109,661	669,310,940	6,103	23,935	21.83	126,310,286	85,726	78.17	543,000,654
6	104,068	674,042,727	6,477	22,834	21.94	131,427,529	81,234	78.06	542,615,198
7	109,562	704,127,218	6,427	23,028	21.02	146,322,638	86,534	78.98	557,804,580
8	104,020	687,611,854	6,610	22,386	21.52	129,982,437	81,634	78.48	557,629,417
9	109,656	692,974,439	6,320	23,072	21.04	128,944,754	86,584	78.96	564,029,685
10	104,203	670,589,111	6,435	22,536	21.63	124,763,863	81,667	78.37	545,825,248
11	109,342	678,436,602	6,205	22,671	20.73	129,858,967	86,671	79.27	548,577,635
12	103,887	677,189,750	6,519	22,140	21.31	126,360,557	81,747	78.69	550,829,193
5. 1	108,810	670,855,228	6,165	22,230	20.43	127,046,126	86,580	79.57	543,809,102
2	103,546	727,767,003	7,028	21,987	21.23	141,330,955	81,559	78.77	586,436,048
3	111,206	690,831,057	6,212	24,245	21.80	137,052,549	86,961	78.20	553,778,508

(注) 金額には消費税等相当額を含む。(給水使用料金+消費税等相当額)

(注) 新型コロナウイルス感染症に係る支援策として、令和2年8月分調定から令和2年11月分調定まで水道・下水道基本料金を減免

(4) 水道料金収入状況（現年度収入）

年月	区分	調定合計		収入合計		収入率		未収金	
		件数	金額	件数	金額	件数	金額	件数	金額
		件	円	件	円	%	%	件	円
4.	4	104,819	651,396,823	104,715	651,064,951	99.90	99.95	104	331,872
	5	109,661	669,310,940	109,518	668,672,257	99.87	99.90	143	638,683
	6	104,068	674,042,727	103,942	673,624,614	99.88	99.94	126	418,113
	7	109,562	704,127,218	109,438	703,585,565	99.89	99.92	124	541,653
	8	104,020	687,611,854	103,902	687,218,239	99.89	99.94	118	393,615
	9	109,656	692,974,439	109,479	692,357,746	99.84	99.91	177	616,693
	10	104,203	670,589,111	104,025	669,995,700	99.83	99.91	178	593,411
	11	109,342	678,436,602	109,120	677,664,471	99.80	99.89	222	772,131
	12	103,887	677,189,750	103,219	674,335,813	99.36	99.58	668	2,853,937
5.	1	108,810	670,855,228	106,884	661,361,427	98.23	98.58	1,926	9,493,801
	2	103,546	727,767,003	98,148	699,563,390	94.79	96.12	5,398	28,203,613
	3	111,206	690,831,057	49,996	320,981,926	44.96	46.46	61,210	369,849,131
	合計	1,282,780	8,195,132,752	1,212,386	7,780,426,099	94.51	94.94	70,394	414,706,653

(注1) 金額には消費税等相当額を含む。(給水使用料金+消費税等相当額)

(注2) 収入状況は、令和5年3月31日現在の数値を示す。

8 財務の状況

(1) 財務状況の推移

ア 収益的収入及び支出(消費税抜き)

(単位：円)

区 分		令和元年度	令和2年度	令和3年度	令和4年度
収 益 的 収 支	事業収益 (A)	8,792,078,330	7,656,535,809	8,511,055,041	8,550,673,703
	給水収益	7,578,228,997	6,537,062,068	7,386,901,904	7,450,486,298
	営業外収益	956,294,633	890,979,427	893,154,214	889,366,636
	その他	257,554,700	228,494,314	230,998,923	210,820,769
	事業費用 (B)	7,592,161,667	7,608,106,311	7,714,725,204	7,890,506,198
	人件費	698,989,539	704,680,607	714,863,591	756,377,903
	支払利息	141,793,452	130,664,665	122,594,472	120,589,198
	減価償却費	2,467,546,273	2,593,265,256	2,624,517,806	2,618,246,671
	動力費	62,248,829	60,031,447	64,160,950	75,766,361
	修繕費	704,151,912	662,623,699	701,957,274	746,433,634
	受水費	2,454,722,820	2,454,722,820	2,454,722,820	2,454,722,820
	その他	1,062,708,842	1,002,117,817	1,031,908,291	1,118,369,611
	差引 (A) - (B)	1,199,916,663	48,429,498	796,329,837	660,167,505

(注) 人件費には、児童手当を含む。

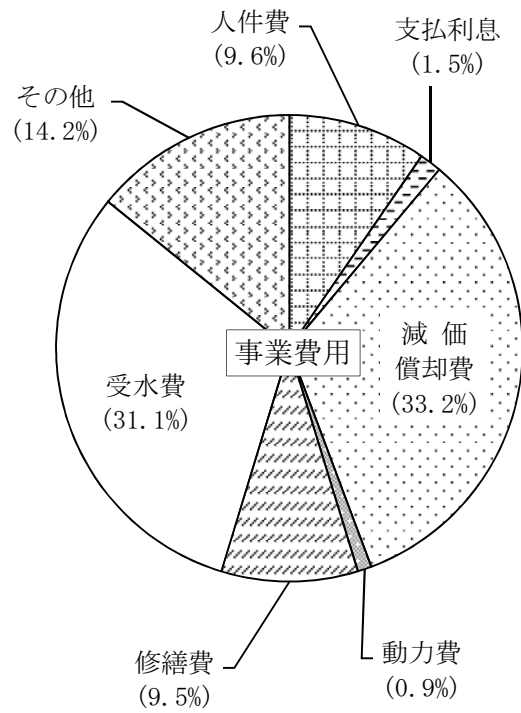
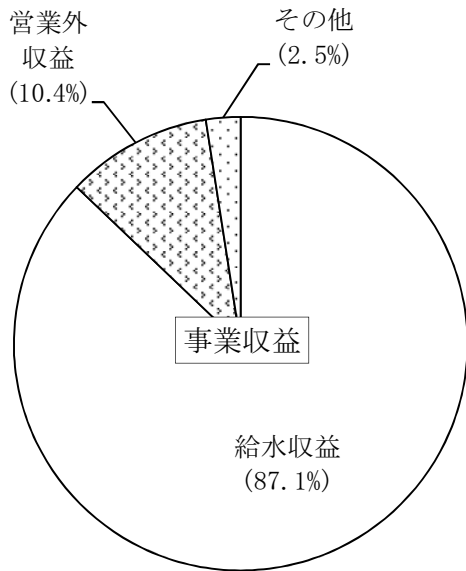
イ 資本的収入及び支出(消費税込み)

(単位：円)

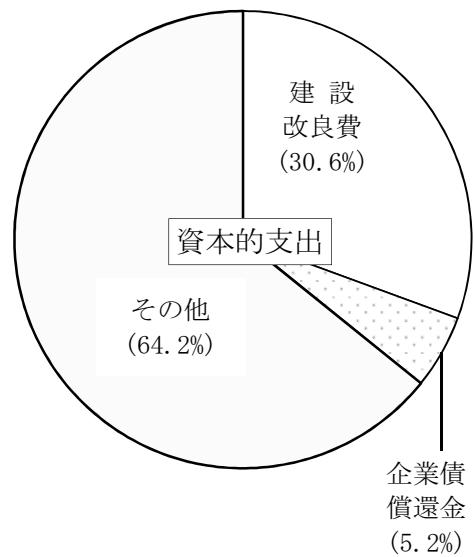
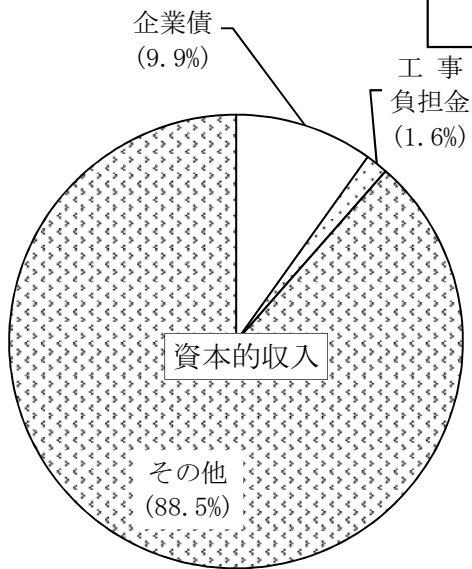
区 分		令和元年度	令和2年度	令和3年度	令和4年度
資 本 的 収 支	資本的収入 (C)	1,976,124,819	1,319,273,183	2,815,349,963	9,357,434,597
	企業債	1,484,800,000	1,093,000,000	1,893,200,000	922,600,000
	工事負担金	189,628,110	101,696,605	134,722,246	151,045,966
	その他	301,696,709	124,576,578	787,427,717	8,283,788,631
	資本的支出 (D)	5,691,412,531	4,034,004,463	5,196,053,221	12,462,782,584
	建設改良費	5,100,940,120	3,406,674,899	4,547,005,164	3,812,719,321
	企業債償還金	590,472,411	627,329,564	649,048,057	650,063,263
	その他	—	—	—	8,000,000,000
	差引 (C) - (D)	△ 3,715,287,712	△ 2,714,731,280	△ 2,380,703,258	△ 3,105,347,987

令和4年度水道事業財務状況構成図

収益的収支



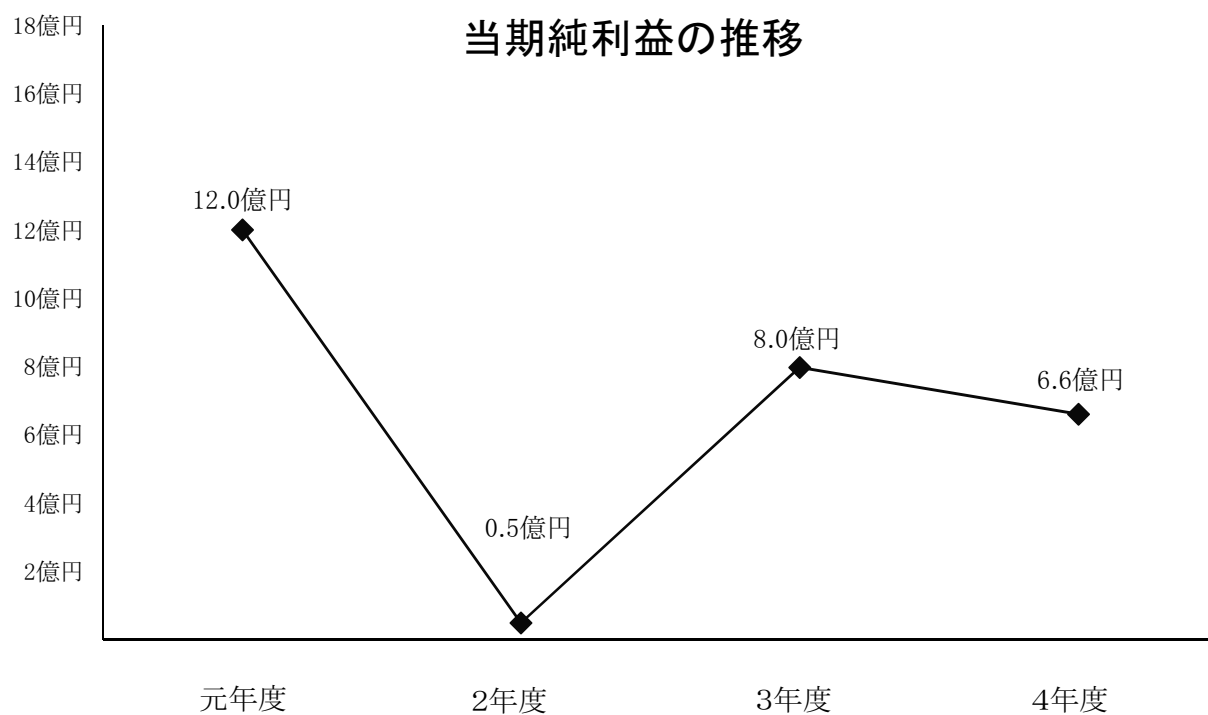
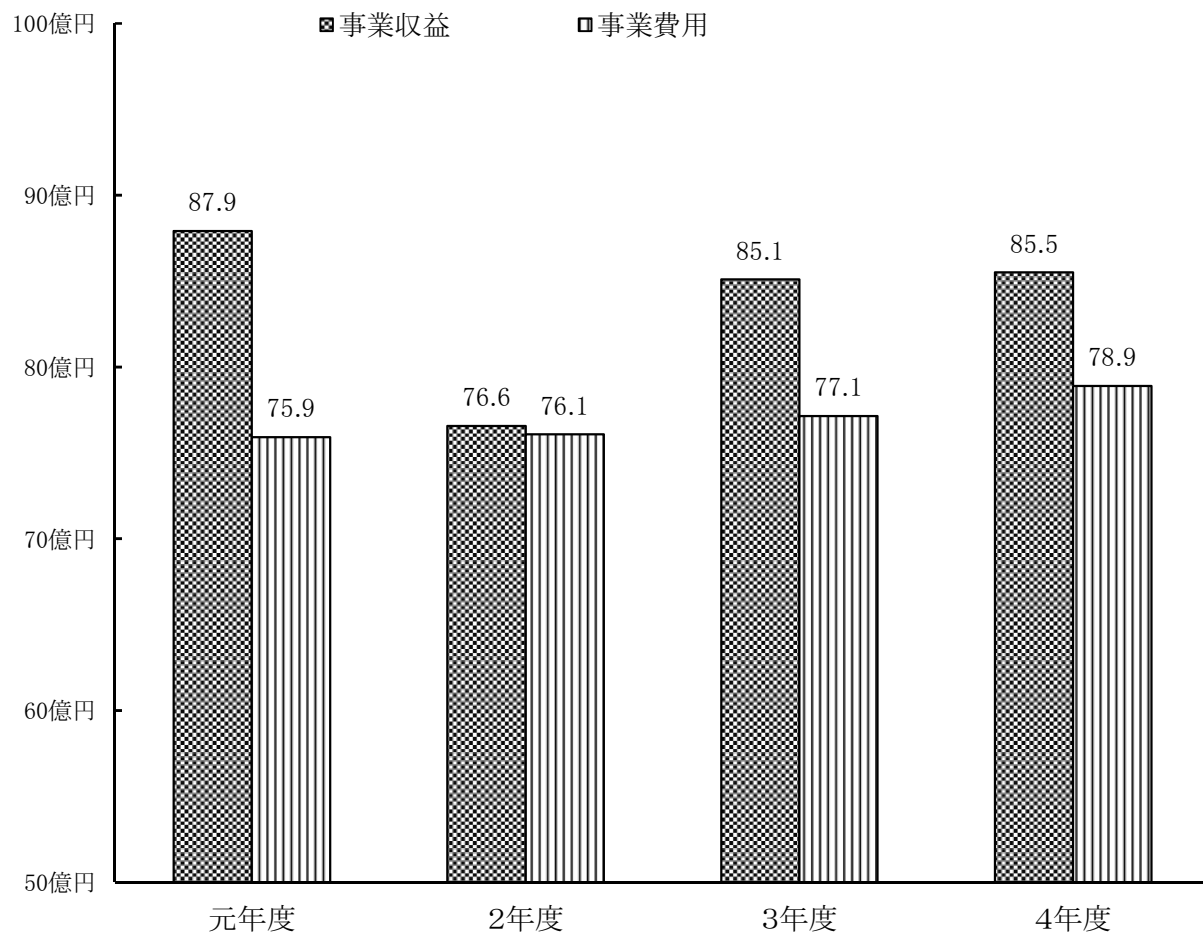
資本的収支



(2) 損益計算書比較

区 分	令和元年度		令和2年度		令和3年度		令和4年度	
	金額	構成比率	金額	構成比率	金額	構成比率	金額	構成比率
事業収益	8,792,078,330	100.0	7,656,535,809	100.0	8,511,055,041	100.0	8,550,673,703	100.0
営業収益	7,835,783,697	89.1	6,765,556,382	88.4	7,614,537,977	89.5	7,660,691,477	89.6
給水収益	7,578,228,997	86.2	6,537,062,068	85.4	7,386,901,904	86.8	7,450,486,298	87.1
受注工事収益	198,916,564	2.2	167,704,217	2.2	169,453,516	2.0	137,767,532	1.6
その他営業収益	58,638,136	0.7	60,790,097	0.8	58,182,557	0.7	72,437,647	0.9
営業外収益	956,294,633	10.9	890,979,427	11.6	893,154,214	10.5	889,366,636	10.4
受取利息及び配当金	1,773,625	0.0	907,871	0.0	582,312	0.0	469,347	0.0
補助金	17,857,233	0.2	15,853,124	0.2	14,990,968	0.2	13,929,960	0.2
水道加入金	252,165,000	2.9	196,725,000	2.6	194,235,000	2.3	206,925,000	2.4
長期前受金戻入	588,701,670	6.7	592,468,786	7.7	588,845,451	6.9	572,889,292	6.7
雑収益	95,797,105	1.1	85,024,646	1.1	94,500,483	1.1	95,153,037	1.1
特別利益	—	—	—	—	3,362,850	—	615,590	0.0
固定資産売却益	—	—	—	—	—	—	117,912	0.0
過年度損益修正益	—	—	—	—	2,968,470	0.0	—	—
その他特別利益	—	—	—	—	394,380	0.0	497,678	0.0
事業費用	7,592,161,667	100.0	7,608,106,311	100.0	7,714,725,204	100.0	7,890,506,198	100.0
営業費用	7,440,455,914	98.0	7,467,649,699	98.2	7,550,424,534	97.9	7,740,528,305	98.1
原水及び浄水費	362,299,226	4.8	375,724,855	4.9	383,482,126	5.0	382,403,294	4.9
受水費	2,454,722,820	32.3	2,454,722,820	32.3	2,454,722,820	31.8	2,454,722,820	31.1
配水及び給水費	1,081,483,505	14.2	1,007,306,153	13.2	1,062,873,713	13.8	1,187,020,473	15.1
漏水防止費	44,723,919	0.6	44,174,871	0.6	43,542,282	0.6	41,774,245	0.5
受注工事費	315,992,818	4.2	280,638,868	3.7	267,230,102	3.5	238,994,108	3.0
業務費	346,882,488	4.6	357,111,199	4.7	371,924,644	4.8	365,944,297	4.6
一般管理費	289,719,428	3.8	278,289,706	3.7	292,481,535	3.8	373,498,318	4.7
減価償却費	2,467,546,273	32.5	2,593,265,256	34.1	2,624,517,806	34.0	2,618,246,671	33.2
資産減耗費	77,085,437	1.0	76,415,971	1.0	49,649,506	0.6	77,924,079	1.0
営業外費用	151,705,753	2.0	140,456,612	1.8	164,300,670	2.1	148,749,339	1.9
支払利息及び企業債取扱諸費	141,793,452	1.9	130,664,665	1.7	122,594,472	1.6	120,589,198	1.5
雑支出	9,912,301	0.1	9,791,947	0.1	41,706,198	0.5	28,160,141	0.4
特別損失	—	—	—	—	—	—	1,228,554	0.0
固定資産売却損	—	—	—	—	—	—	1,228,554	0.0
減損損失	—	—	—	—	—	—	—	—
その他特別損失	—	—	—	—	—	—	—	—
当年度純利益	1,199,916,663	—	48,429,498	—	796,329,837	—	660,167,505	—
前年度繰越利益剰余金 又は前年度繰越欠損金	550,390	—	467,053	—	896,551	—	226,388	—
その他未処分利益 剰余金変動額	—	—	—	—	—	—	—	—
当年度未処分利益剰余金 又は当年度未処理欠損金	1,200,467,053	—	48,896,551	—	797,226,388	—	660,393,893	—

水道事業会計収支決算年度別比較



(3) 貸借対照表比較

資産の部

区 分	令和元年度		令和2年度		令和3年度		令和4年度	
	金額	構成比率	金額	構成比率	金額	構成比率	金額	構成比率
固 定 資 産	円 68,221,152,517	% 88.7	円 68,725,889,198	% 90.1	円 69,847,358,229	% 89.0	円 78,731,490,094	% 90.3
有形固定資産	67,515,577,870	87.8	68,059,138,298	89.3	69,295,518,204	88.3	70,206,917,389	80.5
土地	2,968,054,192	3.9	2,968,054,192	3.9	2,686,248,459	3.4	2,679,073,189	3.1
立木	54,706,557	0.1	55,610,557	0.1	56,488,426	0.1	57,296,426	0.1
建物	2,038,884,257	2.7	2,053,608,548	2.7	1,972,094,510	2.5	1,978,616,143	2.2
構築物	57,721,355,733	74.9	58,547,954,603	76.7	58,416,174,853	74.4	58,951,134,801	67.6
機械及び装置	3,309,058,808	4.3	3,186,755,811	4.2	2,978,709,628	3.8	2,935,568,289	3.4
車両運搬具	10,260,144	0.0	8,379,564	0.0	6,482,722	0.0	7,358,268	0.0
工具器具備品	45,628,514	0.1	38,518,335	0.1	39,397,887	0.1	34,516,311	0.0
建設仮勘定	1,367,629,665	1.8	1,200,256,688	1.6	3,139,921,719	4.0	3,563,353,962	4.1
無形固定資産	695,574,647	0.9	656,750,900	0.8	541,840,025	0.7	514,572,705	0.6
地上権	43,599	0.0	95,290	0.0	91,060	0.0	1,844,460	0.0
電話加入権	2,562,294	0.0	2,562,294	0.0	2,562,294	0.0	2,562,294	0.0
施設利用権	666,324,465	0.9	623,283,579	0.8	518,712,244	0.7	488,587,719	0.6
その他無形固定資産	26,644,289	0.0	30,809,737	0.0	20,474,427	0.0	21,578,232	0.0
投資その他の資産	10,000,000	0.0	10,000,000	0.0	10,000,000	0.0	8,010,000,000	9.2
出資金	10,000,000	0.0	10,000,000	0.0	10,000,000	0.0	10,000,000	0.0
その他投資	—	—	—	—	—	—	8,000,000,000	9.2
流 動 資 産	8,691,012,566	11.3	7,556,200,643	9.9	8,666,890,365	11.0	8,479,014,075	9.7
現金・預金	7,577,149,176	9.9	6,384,790,430	8.4	7,494,870,319	9.5	6,958,363,982	8.0
未収金	706,087,391	0.9	514,115,449	0.7	493,048,140	0.6	591,261,611	0.7
貸倒引当金	△ 29,988,619	0.0	△ 29,988,619	0.0	△ 22,232,980	0.0	△ 17,286,629	0.0
貯蔵品	16,185,065	0.0	21,887,103	0.0	14,939,627	0.0	22,343,989	0.0
前払金	421,296,000	0.5	665,134,000	0.8	683,146,000	0.9	922,700,000	1.0
その他流動資産	283,553	0.0	262,280	0.0	3,119,259	0.0	1,631,122	0.0
資 産 合 計	76,912,165,083	100.0	76,282,089,841	100.0	78,514,248,594	100.0	87,210,504,169	100.0

負債及び資本の部

区 分	令和元年度		令和2年度		令和3年度		令和4年度	
	金額	構成比率	金額	構成比率	金額	構成比率	金額	構成比率
固 定 負 債	円	%	円	%	円	%	円	%
	9,936,220,251	13.0	10,310,970,827	13.5	11,500,233,389	14.7	19,021,731,279	21.8
企業債	8,817,830,014	11.5	9,261,781,957	12.1	10,504,918,694	13.4	10,745,628,183	12.3
建設改良費等の財源に充てるための企業債	8,817,830,014	11.5	9,261,781,957	12.1	10,504,918,694	13.4	10,745,628,183	12.3
引当金	1,118,390,237	1.5	1,049,188,870	1.4	995,314,695	1.3	964,542,007	1.1
退職給付引当金	1,118,390,237	1.5	1,049,188,870	1.4	995,314,695	1.3	964,542,007	1.1
長期預り補助金等	—	—	—	—	—	—	7,311,561,089	8.4
流 動 負 債	2,353,588,351	3.1	1,662,839,710	2.2	1,950,537,563	2.5	2,549,173,681	2.9
企業債	627,329,564	0.8	649,048,057	0.9	650,063,263	0.8	681,890,511	0.8
建設改良費等の財源に充てるための企業債	627,329,564	0.8	649,048,057	0.9	650,063,263	0.8	681,890,511	0.8
未払金	1,512,744,055	2.0	796,405,930	1.0	1,078,346,740	1.4	1,654,852,389	1.9
未払費用	66,766,178	0.1	76,906,522	0.1	66,808,861	0.1	38,869,947	0.0
前受金	23,080,581	0.0	7,752,800	0.0	6,134,700	0.0	12,837,550	0.0
引当金	82,036,000	0.1	84,334,000	0.1	83,770,000	0.1	86,224,000	0.1
賞与等引当金	82,036,000	0.1	84,334,000	0.1	83,770,000	0.1	86,224,000	0.1
その他流動負債	41,631,973	0.1	48,392,401	0.1	65,413,999	0.1	74,499,284	0.1
繰 延 収 益	13,097,685,446	17.0	12,610,602,193	16.5	12,310,486,860	15.7	11,957,394,007	13.7
長期前受金	13,097,685,446	17.0	12,610,602,193	16.5	12,310,486,860	15.7	11,957,394,007	13.7
資 本 金	48,014,022,845	62.4	49,038,599,423	64.3	50,197,583,257	63.9	51,464,166,800	59.0
資本金	48,014,022,845	62.4	49,038,599,423	64.3	50,197,583,257	63.9	51,464,166,800	59.0
剰 余 金	3,510,648,190	4.5	2,659,077,688	3.5	2,555,407,525	3.2	2,218,038,402	2.6
資本剰余金	304,181,137	0.3	304,181,137	0.4	304,181,137	0.3	306,644,509	0.4
受贈財産評価額	257,964,309	0.3	257,964,309	0.4	257,964,309	0.3	260,427,681	0.3
補助金	37,214,914	0.0	37,214,914	0.0	37,214,914	0.0	37,214,914	0.1
工事負担金	9,001,914	0.0	9,001,914	0.0	9,001,914	0.0	9,001,914	0.0
利益剰余金	3,206,467,053	4.2	2,354,896,551	3.1	2,251,226,388	2.9	1,911,393,893	2.2
建設改良積立金	—	—	—	—	—	—	—	—
老朽管更新対策積立金	2,006,000,000	2.6	2,306,000,000	3.0	1,454,000,000	1.9	1,251,000,000	1.4
当年度未処分利益剰余金	1,200,467,053	1.6	48,896,551	0.1	797,226,388	1.0	660,393,893	0.8
負債・資本合計	76,912,165,083	100.0	76,282,089,841	100.0	78,514,248,594	100.0	87,210,504,169	100.0

(4) 経営分析

① 業務比率

項目	公 式	元年度	2年度	3年度	4年度	備 考	
負 荷 率 (%)	$\frac{\text{一日平均配水量}}{\text{一日最大配水量}} \times 100$	91.6	83.1	87.4	66.5	施設の利用度を把握する。 100%に近い程良い。	
施 設 利 用 率 (%)	$\frac{\text{一日平均配水量}}{\text{一日配水能力}} \times 100$	45.5	45.8	45.1	45.2	負荷率×最大稼働率 原則として100%に近い程良い。	
最 大 稼 働 率 (%)	$\frac{\text{一日最大配水量}}{\text{一日配水能力}} \times 100$	49.6	55.1	51.6	68.1	施設の利用の適切性をみる。高い程良いが、 あまり100%に近づいても良くない。	
有 収 率 (%)	$\frac{\text{年間総有収水量}}{\text{年間総配水量}} \times 100$	92.6	93.5	93.4	92.8	浄水場から配水された上水のうち、料金として 徴収される水量の割合。高い程良い。	
配水管使用効率 (m ³ /m)	$\frac{\text{年間総配水量}}{\text{導送配水管延長}}$	20.8	20.8	20.6	20.6	導送配水管1m当たりの配水量をみて、その 効率をはかるもの。数値が大きい程利用効率が 良い。	
固定資産使用効率 (m ³ /万円)	$\frac{\text{年間総配水量}}{\text{有形固定資産(万円)}}$	7.8	7.8	7.6	7.5	有形固定資産1万円当たりの配水量をみて、 その効率をはかるもの。数値が大きい程良 い。	
有 収 水 当 たり 量	給水収益 (円/m ³)	$\frac{\text{給水収益}}{\text{年間総有収水量}}$	154.53	131.60	150.78	152.82	供給単価
	給水費用 (円/m ³)	$\frac{\text{経常費用}-\text{受注工事費等}-\text{長期前受金戻入}}{\text{年間総有収水量}}$	136.37	135.58	139.99	145.17	給水原価
職 員 一 人 当 たり	給水量 (m ³ /人)	$\frac{\text{年間総有収水量}}{\text{損益勘定所属職員数}}$	495,344	501,766	499,921	473,321	職員数は定数内の損益勘定所属職員数
	給水人口 (人)	$\frac{\text{給水人口}}{\text{損益勘定所属職員数}}$	4,647	4,656	4,672	4,430	
	営業収益 (千円/人)	$\frac{\text{営業収益}-\text{受注工事収益}}{\text{損益勘定所属職員数}}$	77,140	66,645	75,970	73,038	
	有形固定資産 (千円/人)	$\frac{\text{期末有形固定資産}}{\text{損益勘定所属職員数}+\text{資本勘定所属職員数}}$	535,838	540,152	549,964	523,932	

② 資産・負債及び資本構成比率

項目	公 式	元年度	2年度	3年度	4年度	備 考
固定資産構成比率 (%)	$\frac{\text{固定資産}}{\text{固定資産}+\text{流動資産}+\text{繰延資産}} \times 100$	88.7	90.1	89.0	90.3	比率が小さい程良いが、公営企業は施設事業でもあり、一般的に高いのが特徴。
固定負債構成比率 (%)	$\frac{\text{固定負債}}{\text{総資本}} \times 100$	12.9	13.5	14.6	21.8	低い程良い。
自己資本構成比率 (%)	$\frac{\text{資本金}+\text{剰余金}+\text{繰延収益}}{\text{総資本}} \times 100$	84.0	84.3	82.9	75.3	50%以上が望ましい。

③ 財務比率

項目	公 式	元年度	2年度	3年度	4年度	備 考
固定比率 (%)	$\frac{\text{固定資産}}{\text{資本金}+\text{剰余金}+\text{繰延収益}} \times 100$	105.6	106.9	107.4	119.9	自己資本で固定資産をどの程度まかなっているかをみる。低い程良い。
固定資産対長期資本比率 (%)	$\frac{\text{固定資産}}{\text{資本金}+\text{剰余金}+\text{固定負債}+\text{繰延収益}} \times 100$	91.5	92.1	91.2	93.0	長期適合率 100%以下が望ましい。
流動比率 (%)	$\frac{\text{流動資産}}{\text{流動負債}} \times 100$	369.3	454.4	444.3	332.6	短期債務に対して応ずべき流動資産が十分にあるかどうかの支払能力を示しており、公営企業では100%以上が望ましい。
酸性試験比率 (当座比率) (%)	$\frac{\text{現金預金}+(\text{未収金}-\text{貸倒引当金})}{\text{流動負債}} \times 100$	350.7	413.1	408.4	295.5	当座資産(現金、預金、未収金)と流動債務の対比で、支払能力をみる。100%以上が望ましい。
現金預金比率 (%)	$\frac{\text{現金預金}}{\text{流動負債}} \times 100$	321.9	384.0	384.2	273.0	即時支払能力をみる。 20%以上が望ましい。

④ 資産資本の回転率

項目	公 式	元年度	2年度	3年度	4年度	備 考
自己資本回転率 (回)	$\frac{\text{営業収益}-\text{受注工事収益}}{(\text{期首自己資本}+\text{期末自己資本}) \times 1/2}$	0.12	0.10	0.12	0.12	自己資本の利用度をみる。数値が高い程良い。
固定資産回転率 (回)	$\frac{\text{営業収益}-\text{受注工事収益}}{(\text{期首固定資産}+\text{期末固定資産}) \times 1/2}$	0.11	0.10	0.11	0.10	固定資産の利用度を表す。数値が高い程良い。
減価償却率 (%)	$\frac{\text{当年度減価償却費}}{\text{減価償却資産}+\text{当年度減価償却費}} \times 100$	3.72	3.87	3.94	3.91	固定資産投下された資本の回収状況を表す。
流動資産回転率 (回)	$\frac{\text{営業収益}-\text{受注工事収益}}{(\text{期首流動資産}+\text{期末流動資産}) \times 1/2}$	0.89	0.81	0.92	0.88	流動資産の利用度を表す。
未収金回転率 (回)	$\frac{\text{営業収益}-\text{受注工事収益}}{(\text{期首未収金}+\text{期末未収金}) \times 1/2}$	11.70	10.81	14.78	13.88	未収金の回収の程度を表す。数値が大きい程未収金の回収速度が良好。

⑤ 損益に関する比率

項目	公 式	元年度	2年度	3年度	4年度	備 考	
総資本利益率 (%)	$\frac{\text{当年度経常損益}}{(\text{期首総資本} + \text{期末総資本}) \times 1/2} \times 100$	1.59	0.06	1.02	0.80	総資本に対する利益の割合を示す。数値が高い程良い。	
総収益対総費用比率 (%)	$\frac{\text{総収益}}{\text{総費用}} \times 100$	115.80	100.64	110.32	108.37	収益と費用の相対的な関連性を表す。	
営業収支比率 (%)	$\frac{\text{営業収益} - \text{受注工事収益}}{\text{営業費用} - \text{受注工事費用}} \times 100$	107.19	91.80	102.22	100.29	業務活動能率を表す。	
利子負担率 (%)	$\frac{\text{支払利息} + \text{企業債取扱諸費}}{\text{建設改良費等の財源に充てるための企業債・長期借入金} + \text{その他の企業債・長期借入金} + \text{一時借入金}} \times 100$	1.50	1.32	1.10	1.06	資金調達のための負債に対する利子費用の利率の高低をみるもの。	
経常収支比率 (%)	$\frac{\text{経常収益}}{\text{経常費用}} \times 100$	115.80	100.64	110.28	108.38		
企業債元金償還金対減価償却費比率(%)	$\frac{\text{建設改良のための企業債元金償還金}}{\text{当年度減価償却費} - \text{長期前受金戻入}} \times 100$	31.43	31.35	31.88	31.78	起債元金が、その補てん財源である減価償却費に占める割合を表す。低い程良い。	
料金収入に対する比率	企業債元金償還金 (%)	$\frac{\text{建設改良のための企業債元金償還金}}{\text{料金収入}} \times 100$	7.79	9.60	8.79	8.73	企業債発行額が事業規模に適正かどうかを判断する基準で、低い程良い。
	企業債利息 (%)	$\frac{\text{企業債利息}}{\text{料金収入}} \times 100$	1.87	2.00	1.66	1.62	〃
	企業債元利償還金(%)	$\frac{\text{建設改良のための企業債元利償還金}}{\text{料金収入}} \times 100$	9.66	11.60	10.45	10.34	〃
	職員給与費 (%)	$\frac{\text{職員給与費}}{\text{料金収入}} \times 100$	8.94	10.46	9.35	9.85	職員給与費は受注工事費を除いた額

○各算式にて用いた用語の内容は次のとおりである。

- | | |
|---|------------------------------|
| ① 減価償却資産 = 有形固定資産 + 無形固定資産 - 土地 - 立木 - 建設仮勘定 - 電話加入権 | ⑤ 営業費用 = 事業費用 - 営業外費用 - 特別損失 |
| ② 自己資本 = 資本金 + 剰余金 + 繰延収益 | ⑥ 営業収益 = 事業収益 - 営業外収益 - 特別利益 |
| ③ 総資本 = 資本 + 負債 | ⑦ 経常収益 = 事業収益 - 特別利益 |
| ④ 職員給与費 = 給料 + 手当等 + 法定福利費 + 賞与等引当金繰入額 + 退職給付費 - 児童手当
(管理者を除く) | ⑧ 経常費用 = 事業費用 - 特別損失 |

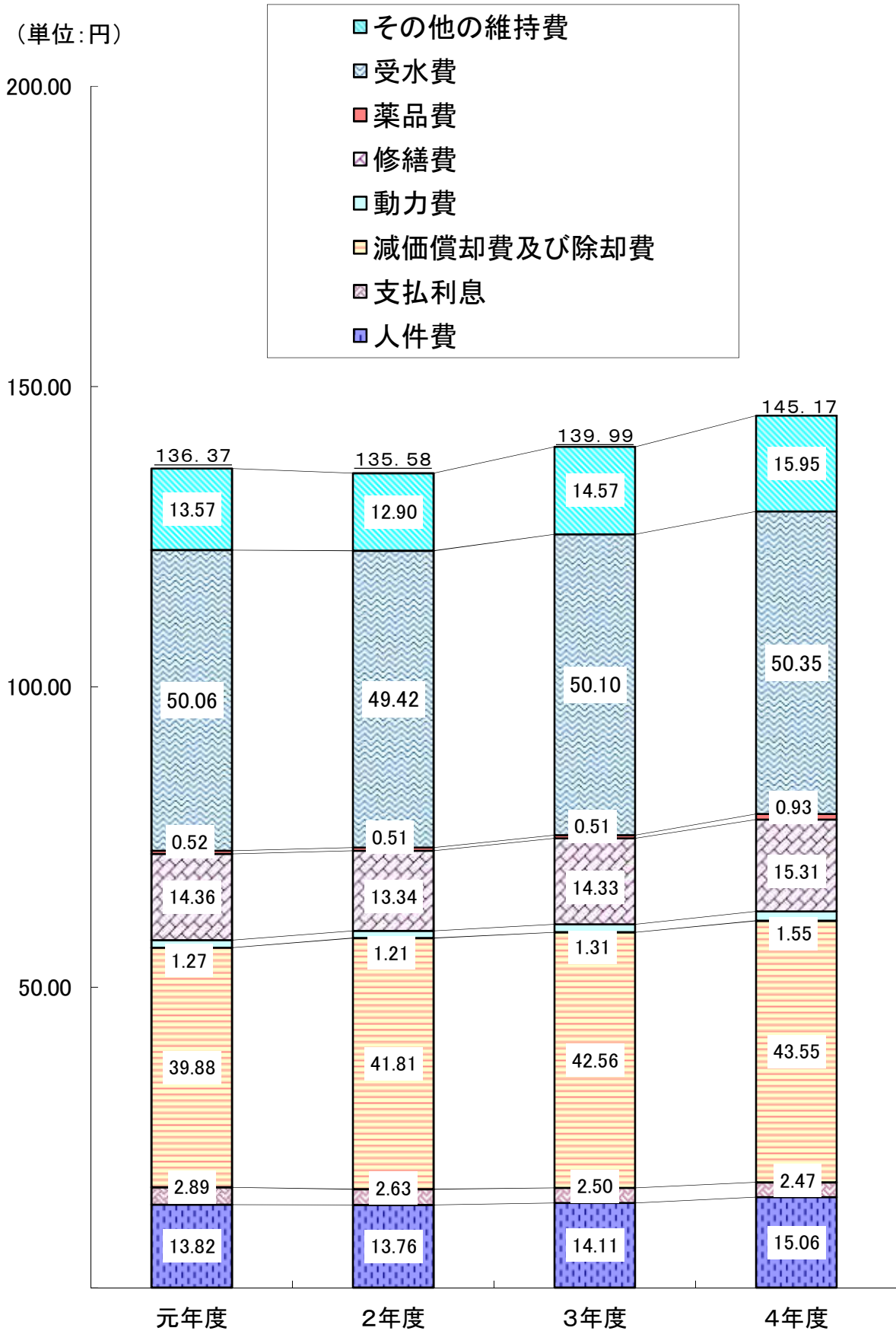
(5) 水道給水原価

区 分	令和元年度			令和2年度		
	原 価 (円)	1 m ³ 当たり (円)	比率 (%)	原 価 (円)	1 m ³ 当たり (円)	比率 (%)
人 件 費	677,510,416	13.82	10.2	683,465,752	13.76	10.3
支 払 利 息	141,793,452	2.89	2.1	130,664,665	2.63	1.9
減価償却費及び除却費	1,955,930,040	39.88	29.2	2,077,212,441	41.81	30.8
動 力 費	62,248,829	1.27	0.9	60,031,447	1.21	0.9
修 繕 費	704,151,912	14.36	10.5	662,623,699	13.34	9.8
薬 品 費	25,466,711	0.52	0.4	25,215,340	0.51	0.4
受 水 費	2,454,722,820	50.06	36.7	2,454,722,820	49.42	36.4
その他の維持費	665,642,999	13.57	10.0	641,062,493	12.90	9.5
計	6,687,467,179	136.37	100.0	6,734,998,657	135.58	100.0
販 売 量 (m ³)	49,039,066	—	—	49,674,795	—	—
給 水 原 価 (円/m ³)	136.37	—	—	135.58	—	—
給 水 収 益 (円)	7,578,228,997	—	—	6,537,062,068	—	—
料 金 単 価 (円/m ³)	154.53	—	—	131.60	—	—

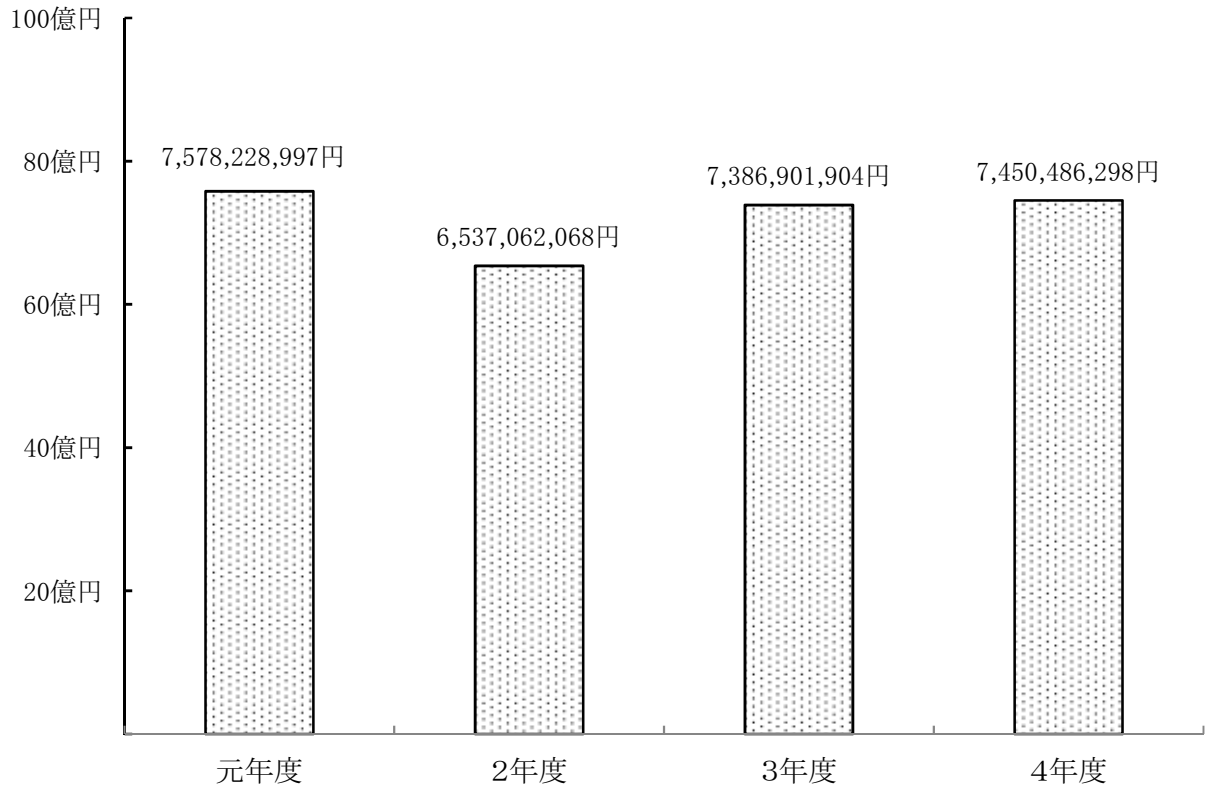
区 分	令和3年度			令和4年度		
	原 価 (円)	1 m ³ 当たり (円)	比率 (%)	原 価 (円)	1 m ³ 当たり (円)	比率 (%)
人 件 費	691,026,555	14.11	10.1	733,702,095	15.06	10.4
支 払 利 息	122,594,472	2.50	1.8	120,589,198	2.47	1.7
減価償却費及び除却費	2,085,321,861	42.56	30.4	2,123,281,458	43.55	30.0
動 力 費	64,160,950	1.31	0.9	75,766,361	1.55	1.1
修 繕 費	701,957,274	14.33	10.2	746,433,634	15.31	10.5
薬 品 費	25,105,281	0.51	0.4	45,264,786	0.93	0.6
受 水 費	2,454,722,820	50.10	35.8	2,454,722,820	50.35	34.7
その他の維持費	713,760,438	14.57	10.4	777,633,892	15.95	11.0
計	6,858,649,651	139.99	100.0	7,077,394,244	145.17	100.0
販 売 量 (m ³)	48,992,245	—	—	48,752,077	—	—
給 水 原 価 (円/m ³)	139.99	—	—	145.17	—	—
給 水 収 益 (円)	7,386,901,904	—	—	7,450,486,298	—	—
料 金 単 価 (円/m ³)	150.78	—	—	152.82	—	—

給水原価(1m³あたり)推移

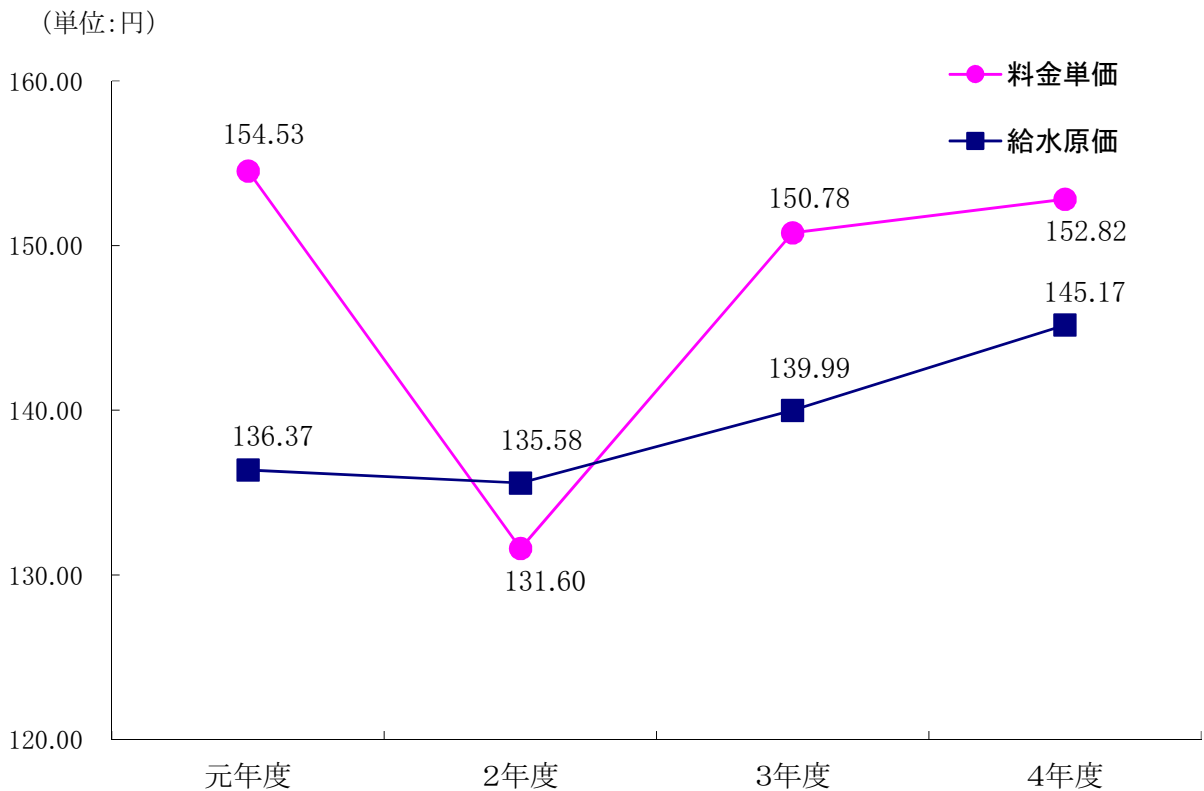
(単位:円)



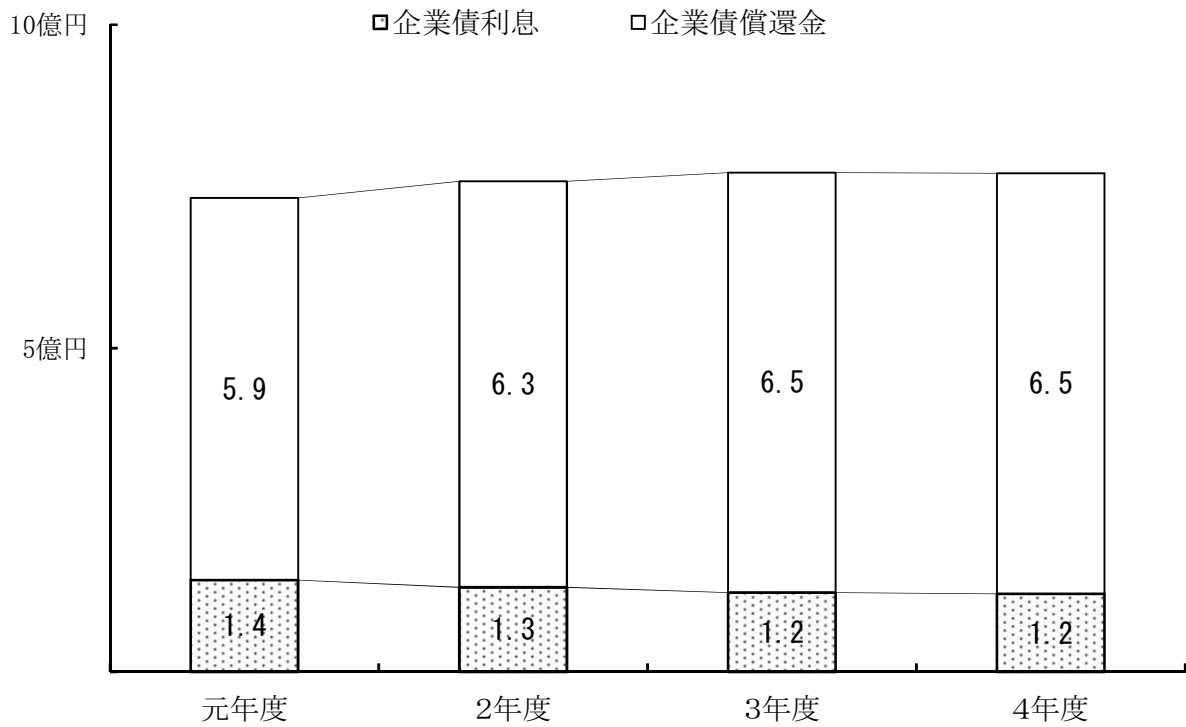
水道料金収入（給水収益）の推移



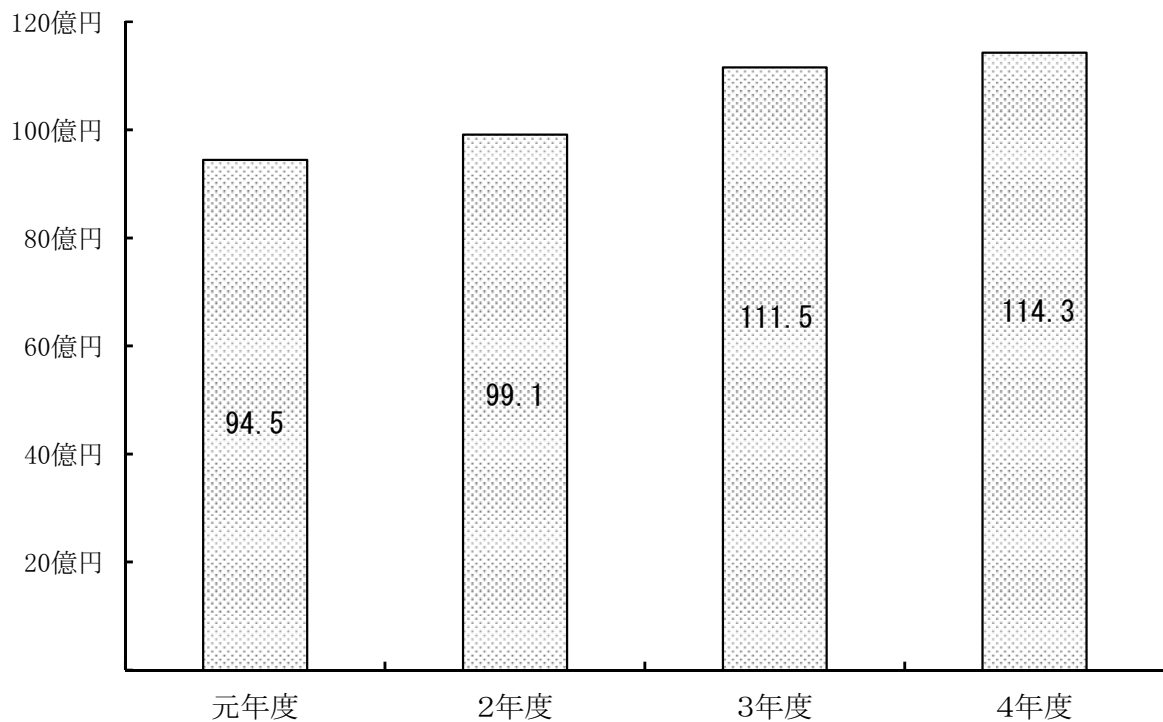
給水原価及び料金単価の推移(1m³あたり)



企業債利息及び企業債償還金の推移



企業債残高の推移



9 その他

(1) 給水使用料金変遷表

改定日		昭和2. 2. 28		昭和5. 2. 28		昭和7. 4. 1	
用途区分							
放任専用給水		1人～5人まで	年額 12.00	円 13.80	円 1.50	円 1.50	円 1.50
		1人増すごとに	1.20	円 1.20	円 0.10	円 0.10	
		支柱 1 栓につき	3.60	円 3.60	円 0.30	円 0.30	
		支柱なし浴槽 1 個につき	1.80	円 1.80	円 0.15	円 0.15	
		牛馬 1 頭につき	2.40	円 2.40	円 0.20	円 0.20	
放任共用給水	家事用	1人～5人まで	年額 3.60	円 3.60	円 0.30	円 0.30	円 0.30
		1人増すごとに	0.60	円 0.60	円 0.15	円 0.15	
	営業用	1戸につき	4.80	円 4.80	円 0.40	円 0.40	
	牛馬用	1頭につき	1.80	円 1.80	円 0.15	円 0.15	
計量給水	湯屋	1ヶ月最少限度 (85m ³)	月額 2.97.5	円 2.97.5	円 2.97.5	円 2.97.5	円 2.97.5
		1 m ³ につき	0.03.5	円 0.03.5	円 0.03.5	円 0.03.5	
	営業、官公署、学校、病院、銀行、多量に水を使用するもの	1ヶ月最少限度 (25m ³)	1.37.5	円 1.37.5	円 1.37.5	円 1.37.5	
		1 m ³ につき	0.05.5	円 0.05.5	円 0.05.5	円 0.05.5	
噴水、滝、池、娯楽用	1ヶ月最少限度 (15m ³)	1.65	円 1.65	円 1.65	円 1.65		
	1 m ³ につき	0.11	円 0.11	円 0.11	円 0.11		
	消火栓	1口1回につき	3.00	円 3.00	円 3.00	円 3.00	

改定日		昭和10. 7. 1		昭和20. 4. 1		昭和21. 4. 1		昭和21. 10. 1	
用途区分									
専用栓	1戸又は1事業	1ヶ月最少限度	15m ³ 0.82.5	円 1.10	円 3.00	円 3.00	円 6.00	円 6.00	円 6.00
		1 m ³ につき	0.05.5	円 0.11	円 0.30	円 0.60	円 0.60		
	分用	1ヶ月最少限度	10m ³ 0.55	円 0.66	円 1.80	円 3.60	円 3.60		
特別栓	湯製氷屋	1ヶ月最少限度	100m ³ 2.50	円 3.20	円 8.00	円 24.00	円 24.00		
		1 m ³ につき	0.02.5	円 0.04	円 0.10	円 0.30			
	噴水、滝、泉、池、庭園用	1ヶ月最少限度	15m ³ 1.65	円 3.30	円 10.00	円 20.00	円 20.00		
1 m ³ につき		0.11	円 0.33	円 1.00	円 2.00				
工事用その他一時用	1ヶ月最少限度	30m ³ 2.10	円 4.20	円 13.50	円 30.00	円 30.00			
	1 m ³ につき	0.07	円 0.14	円 0.45	円 1.00				
共用栓	1ヶ月最少限度	7.5m ³ 0.30	円 0.40	円 1.10	円 2.25	円 2.25			
	1 m ³ につき	0.04	円 0.08	円 0.22	円 0.45				
	消火栓	1個 20分	1.50	円 4.00	円 6.00	円 10.00	円 10.00		

改定日		昭和22. 6. 1		昭和22. 11. 1		昭和23. 7. 1		昭和24. 2. 1	
用途区分									
専用栓	1戸又は1事業	1ヶ月最少限度	10m ³ 10.00	円 18.00	円 36.00	円 47.00	円 47.00	円 47.00	円 47.00
		1 m ³ につき	1.00	円 1.80	円 4.00	円 5.50	円 5.50		
特別栓	湯製氷屋	1ヶ月最少限度	80m ³ 48.00	円 80.00	円 200.00	円 300.00	円 300.00	円 300.00	円 300.00
		1 m ³ につき	0.60	円 1.00	円 2.20	円 4.00	円 4.00		
	噴水、滝、泉、池、庭園用	1ヶ月最少限度	10m ³ 40.00	円 100.00	円 200.00	円 300.00	円 300.00	円 300.00	円 300.00
1 m ³ につき		4.00	円 10.00	円 25.00	円 40.00	円 40.00			
工事用その他一時用	1ヶ月最少限度	30m ³ 60.00	円 15.00	円 300.00	円 450.00	円 450.00	円 450.00	円 450.00	
	1 m ³ につき	2.00	円 5.00	円 12.00	円 20.00	円 20.00			
共用栓	1ヶ月最少限度	5m ³ 3.50	円 6.00	円 12.00	円 15.00	円 15.00	円 15.00	円 15.00	
	1 m ³ につき	0.70	円 1.20	円 2.50	円 4.00	円 4.00			
	消火栓	1個 10分	20.00	円 20.00	円 20.00	円 50.00	円 50.00	円 50.00	

改定日		昭和24. 10. 1	昭和27. 4. 1	昭和28. 4. 1	昭和29. 4. 1
用途区分					
専 用 栓	家事用	10m ³ まで 円 銭 57.00	円 銭 75.00	円 銭 85.00	円 銭 85.00
		1m ³ 増すごとに 7.00	9.00	10.50	10.00
	官公署、学 校、病院、会 社等の事務所	10m ³ まで 57.00	20m ³ まで 150.00	175.00	175.00
		1m ³ 増すごとに 7.00	9.50	11.50	11.50
	営業用	10m ³ まで 57.00	75.00	90.00	90.00
		1m ³ 増すごとに 10.00	13.50	16.50	16.50
	湯屋営業用	100m ³ まで 350.00	460.00	550.00	550.00
1m ³ 増すごとに 5.00		6.50	7.50	7.50	
娯楽用	10m ³ まで 500.00	30m ³ まで 800.00	960.00	960.00	
	1m ³ 増すごとに 80.00				
原動力工事 一時用	30m ³ まで 600.00	1m ³ 増すごとに 30.00	36.00	36.00	
	1m ³ 増すごとに 25.00				
専用共用栓	家事用	6m ³ まで 30.00	40.00	45.00	
		1m ³ 増すごとに 7.00	9.00	10.50	
共用栓	家事用	5m ³ まで 20.00	25.00	28.00	28.00
		1m ³ 増すごとに 5.00	6.50	7.50	7.50
消火栓	演習用	1個 10分 50.00	50.00	100.00	100.00

改定日		昭和30. 4. 1	昭和31. 4. 1 (改定率26.9%)	昭和42. 4. 1 (改定率56.0%)	昭和47. 7. 1 (改定率34.5%)
用途区分					
給 水 使 用 料 金	家事用	円 銭 85.00	(一般用) 円 110	(一般用) 円 170	(一般用) 円 170
		10m ³ まで	10m ³ まで		10m ³ まで
		10.00		27	27
	官公署、学 校、事務所用	20m ³ まで 175.00	1m ³ 増すごとに 14	22	32
		1m ³ 増すごとに 11.50			35
	営業用	10m ³ まで 90.00	140	215	215
		1m ³ 増すごとに 16.50	20	32	39
公衆浴場用	100m ³ まで 550.00	700	1,080	1,080	
	1m ³ 増すごとに 7.50	10	16	19	
特殊用(工事 用, 一時使用, 庭園用等)	30m ³ まで 960.00	10m ³ まで 1,250	1,960	1,960	
	1m ³ 増すごとに 36.00	1m ³ 増すごとに 45	71	95	
消火演習用	1個 10分 100.00	150	240	270	

改定日		昭和50.4.1 (改定率63.4%)	昭和54.4.1 (改定率28.4%)	昭和56.4.1 (改定率45.9%)	昭和58.4.1 (改定率27.89%)	昭和60.4.1 (改定率8.72%)			
用途区分		円	円	円	円	円			
給 水	家庭用	10m ³ まで	190	250	400	600	750		
		10m ³ を超え20m ³ まで1m ³	30	38	51	74	80		
		20m ³ を超え30m ³ まで1m ³	37	48	60	87	90		
		30m ³ を超え50m ³ まで1m ³	43	58	76	109	115		
		50m ³ を超え100m ³ まで1m ³	54	70	92	130	140		
		100m ³ を超え200m ³ まで1m ³	72	90	111	151	165		
		200m ³ を超え300m ³ まで1m ³	90	115	143	172	190		
		1m ³ 増すごとに	90	115	183	193	215		
		使 用 料	業務用 (甲)	10m ³ まで	250	330	600	800	1,000
				10m ³ を超え30m ³ まで1m ³	47	65	92	117	125
30m ³ を超え50m ³ まで1m ³	65			80	115	145	152		
50m ³ を超え100m ³ まで1m ³	74			95	137	173	179		
100m ³ を超え200m ³ まで1m ³	86			115	166	201	206		
200m ³ を超え300m ³ まで1m ³	111			135	195	229	233		
1m ³ 増すごとに	135			160	231	257	260		
金	業務用 (乙) (官公署、 学校用)			10m ³ まで	200	280	500		
		10m ³ を超え30m ³ まで1m ³	31	45	72				
		30m ³ を超え50m ³ まで1m ³	43	55	90				
		50m ³ を超え100m ³ まで1m ³	48	65	106				
		100m ³ を超え200m ³ まで1m ³	59	80	131				
		200m ³ を超え300m ³ まで1m ³	77	105	172				
		1m ³ 増すごとに	94	138	226				
		公衆浴場用	100m ³ まで	1,080	1,390	1,918	1,918	1,918	
1m ³ 増すごとに	19		24	33	33	33			
船舶用	100m ³ まで			160	180	180			
	特殊用(工 事用、一時使用、 庭園用等)	30m ³ まで	3,920	5,100	7,440	8,800	8,800		
	1m ³ 増すごとに	190	245	357	420	420			
消火演習用	1個 10分	400	510	700	800	800			

改定日		昭和63.4.1 (改定率13.0%)	平成5.6.1 (改定率9.76%)	平成9.4.1 (改定率11.39%)	平成15.4.1 (改定率▲3.66%)			
用途区分		円	円	円	円			
給 水	家庭用	10m ³ まで	950	1,120	1,260	1,200		
		10m ³ を超え20m ³ まで1m ³	98	106	118	113		
		20m ³ を超え30m ³ まで1m ³	101	112	125	120		
		30m ³ を超え50m ³ まで1m ³	124	136	151	145		
		50m ³ を超え100m ³ まで1m ³	148	159	177	170		
		100m ³ を超え200m ³ まで1m ³	172	182	203	197		
		200m ³ を超え300m ³ まで1m ³	196	208	229	222		
		1m ³ 増すごとに	196	208	229	222		
		使 用 料	業務用	10m ³ まで	1,250	1,420	1,600	1,560
				10m ³ を超え30m ³ まで1m ³	155	171	191	187
30m ³ を超え50m ³ まで1m ³	180			195	218	213		
50m ³ を超え100m ³ まで1m ³	205			219	245	239		
100m ³ を超え200m ³ まで1m ³	230			243	272	265		
200m ³ を超え300m ³ まで1m ³	255			267	298	291		
1m ³ 増すごとに	280			291	325	317		
公衆浴場用	100m ³ まで			1,918	1,918	1,918	1,918	
	1m ³ 増すごとに	33	33	33	33			
金	船舶用	1m ³ につき	180	200	220	220		
		特殊用	30m ³ まで	8,800	9,700	10,800	10,800	
		1m ³ 増すごとに	420	460	510	510		
消火演習用	消火栓口1個につき 放水10分までごと	800	880	880	880			

改定日		平成22.7.1(現行)	
用途区分		(改定率▲6.02%)	
給 水 使 用 料 金	家 庭 用	基本料金	1,000
		0m ³ を超え10m ³ まで1m ³	22
		10m ³ を超え20m ³ まで1m ³	105
		20m ³ を超え30m ³ まで1m ³	113
		30m ³ を超え50m ³ まで1m ³	140
		50m ³ を超え100m ³ まで1m ³	165
		100m ³ を超え200m ³ まで1m ³	185
		1m ³ 増すごとに	210
	業 務 用	基本料金	1,400
		0m ³ を超え10m ³ まで1m ³	22
		10m ³ を超え30m ³ まで1m ³	182
		30m ³ を超え50m ³ まで1m ³	208
		50m ³ を超え100m ³ まで1m ³	234
		100m ³ を超え200m ³ まで1m ³	259
200m ³ を超え300m ³ まで1m ³		284	
1m ³ 増すごとに	309		
公 衆 浴 場 用	100m ³ まで	1,918	
	1m ³ 増すごとに	33	
船 舶 用	1m ³ につき	220	
特 殊 用	30m ³ まで	10,800	
	1m ³ 増すごとに	510	
消 火 演 習 用	消火栓口1個につき 放水10分までごと	880	

(2) 口径別（量水器）使用料金変遷表

年月 口径	昭和			年月 口径	昭和				
	昭和2.2	昭和7.4	昭和20.4		昭和21.4	昭和21.10	昭和23.7	昭和24.2	昭和24.10
13mm以下	円 銭 0.50	円 銭 0.30	円 銭 0.50	13mm以下	円 銭 0.80	円 銭 2.00	円 銭 4.00	円 銭 8.00	円 銭 13.00
16mm		0.35	0.60	16mm	1.00	3.00	6.00	10.00	
20mm		0.40	0.70	20mm	1.20	4.00	8.00	15.00	
25mm		0.50	0.80	25mm	1.50	5.00	10.00	20.00	
40mm			1.50	40mm	3.00	10.00	20.00	50.00	80.00
50mm	1.00	1.00	3.00	50mm	5.00	16.00	32.00	80.00	100.00
100mm	4.00	4.00	7.00	100mm	10.00	30.00	60.00	150.00	260.00
200mm	7.00	7.00	10.00	150mm以上	15.00	50.00	100.00	300.00	650.00
200mm超え	10.00	10.00	20.00						

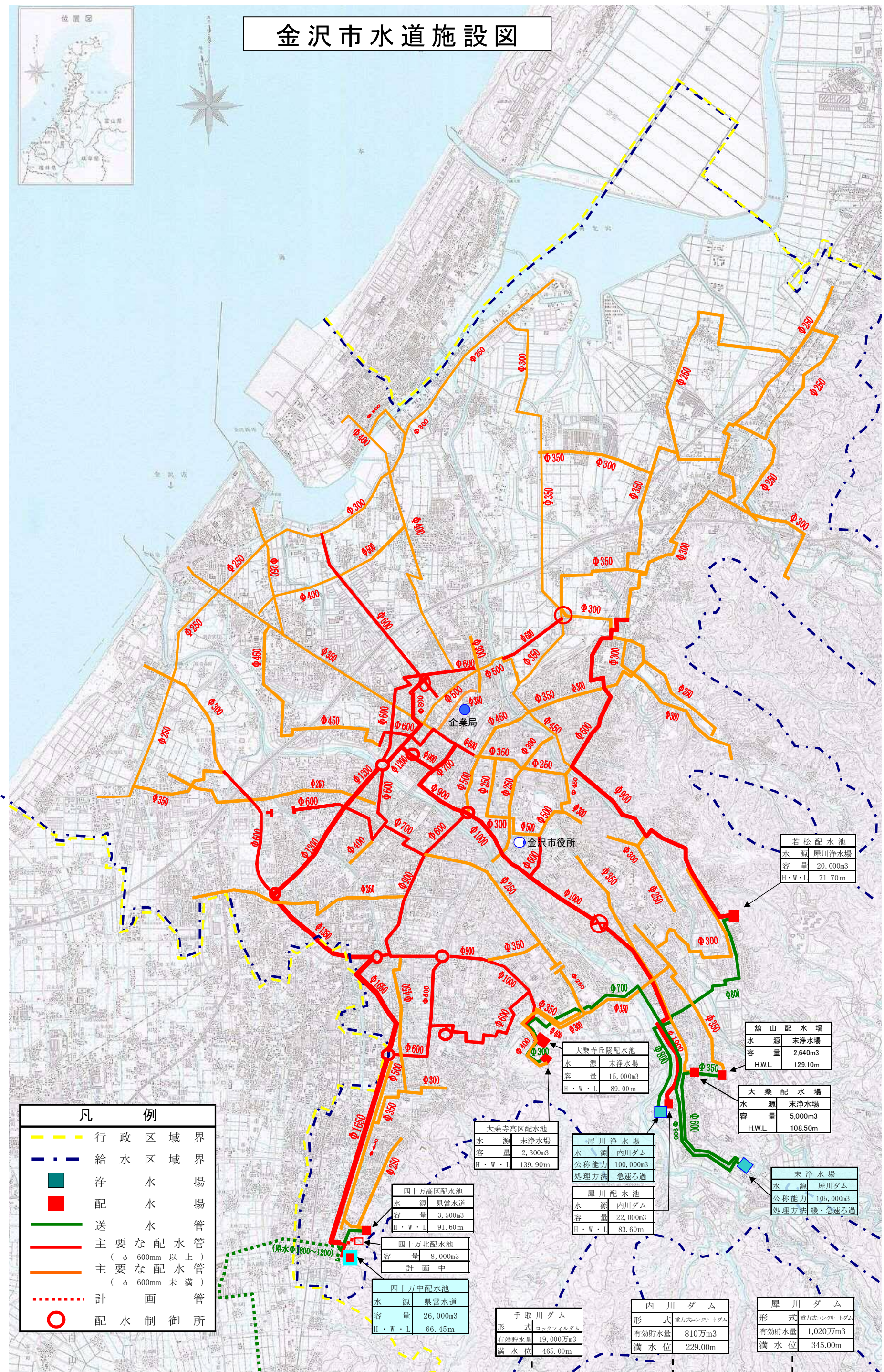
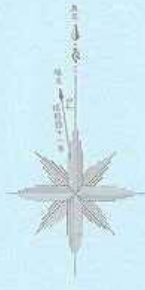
年月 口径	昭和		年月 口径	昭和				平成22.7 (現行)
	昭和27.4	昭和28.4		昭和31.4	昭和42.4	昭和50.4	昭和56.4	円
13mm以下	円 銭 15.00	円 銭 15.00	13mm	円 20	円 30	円 50	円 70	廃止
16mm		18.00	16mm	25	40	70	100	
20mm	25.00	30.00	20mm	40	60	100	130	
25mm	35.00	42.00	25mm	55	85	140	190	
			30mm	110	175	300	390	
40mm	90.00	110.00	40mm	140	220	380	500	
50mm	150.00	180.00	50mm	240	380	650	850	
			75mm	400	630	1,080	1,410	
100mm	300.00	360.00	100mm	450	710	1,220	1,590	
150mm以上	850.00	1000.00	150mm以上	1,000	1,570	2,700	3,510	

※口径別使用料金は、平成22年7月1日付けで廃止した。

(3) 水道加入金変遷表

年月 口径	昭和47.4.1 (制定)	昭和50.4.1	昭和56.4.1 (現行)
	円	円	円
13mm	5,000	30,000	45,000
20mm	15,000	70,000	105,000
25mm	25,000	140,000	210,000
30mm	40,000	220,000	330,000
40mm	85,000	430,000	645,000
50mm	150,000	740,000	1,110,000
75mm	400,000	2,010,000	3,015,000
100mm		4,110,000	6,165,000
150mm	100mm以上別に定める	11,350,000	17,025,000
200mm		別に定める	別に定める

金沢市水道施設図



凡 例	
---	行政区域界
- - -	給水区域界
■	浄水場
■	配水場
—	送水管
—	主要な配水管 (φ 600mm 以上)
—	主要な配水管 (φ 600mm 未満)
⋯	計画管
○	配水制御所

若松配水池
水源 犀川浄水場
容量 20,000m ³
H・W・L 71.70m

館山配水場
水源 末浄水場
容量 2,640m ³
H.W.L 129.10m

大桑配水場
水源 末浄水場
容量 5,000m ³
H.W.L 108.50m

大乗寺丘陵配水池
水源 末浄水場
容量 15,000m ³
H・W・L 89.00m

大乗寺高区配水池
水源 末浄水場
容量 2,300m ³
H・W・L 139.90m

四十万高区配水池
水源 県営水道
容量 3,500m ³
H・W・L 91.60m

四十万北配水池
容量 8,000m ³
計画中

四十万中配水池
水源 県営水道
容量 26,000m ³
H・W・L 66.45m

犀川浄水場
水源 内川ダム
公称能力 100,000m ³
処理方法 急速ろ過

犀川配水池
水源 内川ダム
容量 22,000m ³
H・W・L 83.60m

末浄水場
水源 犀川ダム
公称能力 105,000m ³
処理方法 緩・急速ろ過

手取川ダム
形式 ロックフィルダム
有効貯水量 19,000万m ³
満水位 465.00m

内川ダム
形式 重力式コンクリートダム
有効貯水量 810万m ³
満水位 229.00m

犀川ダム
形式 重力式コンクリートダム
有効貯水量 1,020万m ³
満水位 345.00m